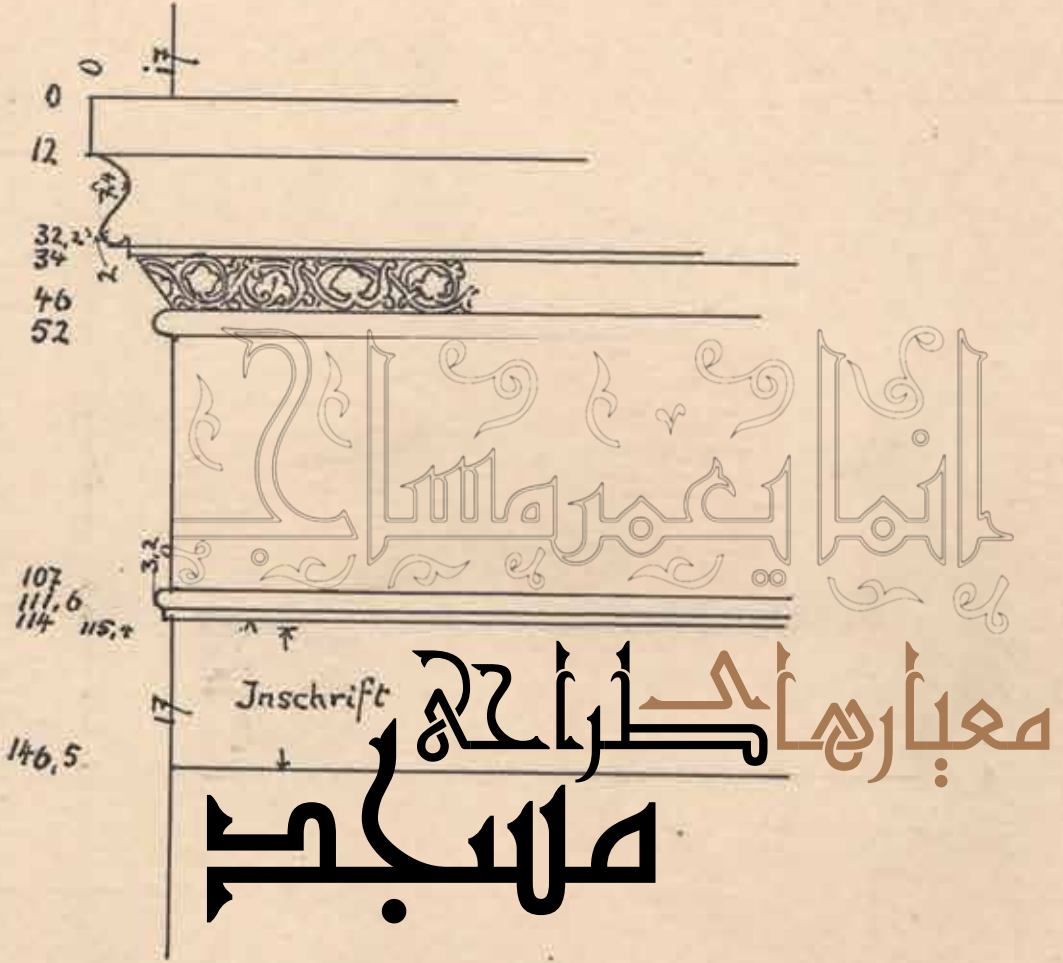




در مسجده  
منابع اصلا





السلامة



## معماران و طراحان مساجد

تهیه و تنظیم: مرکز رسیدگی به امور مساجد

انتشار: چاپ دوم، پاییز ۱۳۹۷

گردآورندگان: شورای معماری- مدیریت فنی و مهندسی مرکز رسیدگی به امور مساجد.

مدیر هنری: محسن هادی

نشانی: تهران، خیابان جمهوری اسلامی، خیابان دانشگاه جنوبی.

نیش کوچه عطارد، پلاک ۵.

کد پستی: ۱۳۱۶۷۱۳۴۹۹

تلفن: ۶۶۴۹۷۰۲۷

[www.masjed.ir](http://www.masjed.ir)

## فهرست

فصل اول: پیش‌نیازها و تعاریف	۱۷
بخش اول، مکان‌یابی	۱۹
بخش دوم، وقف و احکام فقهی	۲۰
بخش سوم، طبقه‌بندی مساجد	۲۴
بخش چهارم، برنامه‌فیزیکی طراحی	۲۶
بخش پنجم، شرح فضاهای اصلی، جانبی و الحاقی	۳۴
بخش ششم، طرح	۳۶
فصل دوم: الزامات	۳۷
بخش اول، الزامات قانونی	۳۹
بخش دوم، الزامات و توصیه‌های عمومی	۴۰
فصل سوم: الزامات و توصیه‌های طراحی معماری	۴۳
بخش اول، مبانی نظری و اصول طراحی	۴۵
بخش دوم، سازماندهی کلی طرح	۴۷
بخش سوم، کاربری و سطح اشغال	۵۰
بخش چهارم، ارتباط فضاهای اصلی با فضاهای جانبی و الحاقی مسجد	۵۸
بخش پنجم، وضوخانه و آبریزگاه (سرویس بهداشتی)	۶۰
بخش ششم، سیمای مسجد	۶۳
بخش هفتم، ملاحظات طراحی مسجد جهت شرایط بحران	۶۵

۶۷	فصل چهارم: ضوابط عمومی طراحی سازه مساجد
۶۹	ضوابط عمومی طراحی سازه مساجد
۷۱	بخش دوم، بررسی کیفی شرایط خاک و بستر
۷۳	بخش سوم، نقشه ها و دستورالعمل های اجرایی
۷۴	بخش چهارم، پی و پی سازی
۷۶	بخش پنجم، بارهای وارده به ساختمان و بار گذاری طرح سازه مساجد
۷۸	بخش ششم، مقررات عمومی
۷۹	بخش هفتم، رعایت نکات فنی و موارد ایمنی
۸۱	فصل پنجم: نور، روشنایی و صوت در مسجد
۸۳	نور، روشنایی و صوت در مسجد
۸۴	بخش اول، هدف اصلی
۸۵	بخش دوم، بخش های مختلف روشنایی
۸۹	بخش سوم، طراحی صوت در مسجد
۹۱	فصل ششم: ضوابط و الزامات طراحی تاسیسات مکانیکی
۹۳	بخش اول، آب و فاضلاب
۹۶	بخش دوم، تاسیسات گرمایی، برودتی و تهویه
۹۹	فصل هفتم: موارد ضروری در بهداشت مسجد
۱۰۱	نکات بهداشتی ساختمان
۱۰۵	پیوست ها
۱۰۶	پیوست ۱، فتاوای مربوط به تخریب مساجد
۱۰۹	پیوست ۲، فتاوای مربوط به مساجد
۱۱۶	پیوست ۳، واژه نامه
۱۱۹	پیوست ۴، مصوبه شورای عالی شهر سازی و معماری ایران
۱۲۸	پیوست ۵، قوسها
۱۳۳	منابع و مأخذ:







## دیباچه

در طلایه چهل سالگی انقلاب شکوهمند اسلامی و بعد از چهار دهه تلاش و مجاهدت در عرصه های اقتصادی، سیاسی، نظامی و فرهنگی، فکر و کلام رسا و راسخ امام راحل به گوش می رسد که: «مسجد محلی است که از آن باید امور اداره شود. این مساجد بود که این پیروزی را برای ملت ما درست کرد. این مراکز حساسی است که ملت باید به آن توجه داشته باشند. اینطور نباشد که خیال کنند که حالا دیگر ما پیروز شدیم، دیگر مسجد می خواهیم چه کنیم. پیروزی ما برای اداره مسجد است.»<sup>۱</sup>

در تمام این سالها، فعالیت های شایان توجهی در بسیاری از نهادها و سازمان های متولی در حوزه مسجد صورت گرفته است. اما دانش تخصصی مدیریت مسجد و تدوین نظریات و تجربیات مرتبط با آن، در این دوره، امری مغفول و فراموش شده بود که در آستانه چهل سالگی انقلاب اسلامی و عطف به فرمایش امام عزیز علیه السلام که پیروزی ما برای اداره مسجد است، بر آن شدیم، داشته های خود را در مرکز رسیدگی به امور مساجد که به تعبیر مقام معظم رهبری، به

عنوان «مرکز و مرجع مقبول، آگاه و نافذالکلمه ای در امر مساجد<sup>۱</sup>» محسوب می‌شود، در حوزه‌های مطالعاتی، برنامه‌ای و عملیاتی تجمیع و تدوین نموده و به محضر صاحب نظران، دست اندرکاران و کارگزاران عرصه مسجد تقدیم نماییم. امید است ضمن مطالعه و بهره‌مندی از این مجموعه، با ارائه نظرات و پیشنهادات خود، در تکمیل هر چه بهتر و کیفی محصولات در حوزه مدیریت مسجد، سهیم باشید. فراموش نکنیم «چنانچه مساجد کیفیت شایسته خود را بیابد، هزینة‌های مادی و معنوی بسیاری از دوش جامعه، مردم و مسئولان برداشته خواهد شد<sup>۲</sup>».

مرکز رسیدگی به امور مساجد

۱: ابلاغیه‌ی رهبر معظم انقلاب به آیت الله مهدوی کنی برای تاسیس مرکز  
۲: رهبر معظم انقلاب ۱۳۹۰/۷/۱۹



# معارف أكثر رائحة مساجد

### سخن مرکز

مسجد بعنوان کانون تجمع مسلمین بوده که اولین آن در اسلام بدست مبارک رسول خدا ﷺ بنا گردید تا محلی جهت ادای فرایض الهی و مرکز تجمع مسلمین باشد.

مسجد مکانی مقدس بعنوان محور و کانون در هر شهر و محله است که باید حریم و شرایط خاص خود را داشته و بعنوان نمادی مقدس تجلی نماید. با توجه به اهمیت بنای مسجد، رعایت معیارهای اصلی در طراحی و ساخت مسجد ضروری و از وظایف متولیان امر می باشد، اطلاع از سابقه زمین اختصاص داده شده به مکان مسجد از جهت مالکیت زمین، سند و وقفنامه الزامی است تا بر اساس شرایط تعیین شده در وقف نامه عمل شود. از آنجائیکه رعایت مسائل فقهی حاکم بر مسجد، نسبت به سایر موارد، ارجحیت دارد لذا باید تمامی تصمیمات و فعالیت ها بر اساس موازین فقهی صورت پذیرد:

۱. سوال ۳۷۴ کتاب (استفتائات باب وقف - رهبر معظم انقلاب اسلامی) صفحه ۱۶۰

- « تخریب، توسعه، بازسازی و نوسازی مسجد باید طبق فتاوی مراجع تقلید و نظر کارشناسان فنی صورت پذیرد.<sup>۱</sup> »
- « در صورت تخریب مسجد، واجب است مکان شبستان قبلی بعنوان بخشی لاینفک از مسجد جدید الاحداث قرار گیرد. »
- « مکان یابی مساجد جدید باید بر اساس نیاز جمعیتی و با رعایت فاصله مکانی مناسب بین مساجد عمل شود. »

۱. فتاوا در پیوست شماره (۱) آورده شده است.

## مقدمه

حمد و سپاس فراوان به پیشگاه حضرت باری تعالی که توفیقی عنایت کرد تا در خصوص مسجد سازی، دستور العملی حاوی ضوابط طراحی مسجد تهیه و در اختیار علاقمندان به ساخت مسجد قرار گیرد.

مسجد در دین مقدس اسلام جایگاهی بس رفیع و بسیار معنوی و خاص دارد؛ اگر چه افول قدرت سیاسی جهان اسلام پس از آن که حاکمیت سیاسی در دست افراد نا اهل و فرصت طلب قرار گرفت نقش مساجد را در سرنوشت اجتماعی - سیاسی و معنوی مردم کم رنگ جلوه داد، ولی با حاکمیت نظام مقدس جمهوری اسلامی امید آن میرود که مساجد جایگاه ویژه خود را پس از قرن‌ها باز یابند تا مجد و عظمت معنوی و حقیقی جهان اسلام بار دیگر احیا گردد.

متأسفانه در سالهای اخیر، برخی از مهندسين طراح و معماران به بهانه نوگرایی، و در اثر عدم آشنائی با فرهنگ و معماری اسلامی - ایرانی به تقلید از سبک های معماری در غرب پرداخته و با بکارگیری نظریات معماران غربی به خیال خود خواسته اند آن ضوابط را با ویژگیهای معماری اسلامی - ایرانی درهم آمیزند

و بناهای جدیدی بوجود آورند. مسلماً این کار جز خطر آفرینی برای معماری مسجد نتیجه دیگری در بر ندارد.

لازمه ادغام ویژگیهای گوناگون دو فرهنگ، آشنائی و تسلط کامل به ویژگیهای فرهنگی طرفین است بنابراین هویت چنین بناهایی با ویژگیهای قومی، ملی به خصوص مذهبی ما منطبق و هماهنگ نیستند.

در واقع مهندسین معمار و سازه باید از شیوه های معماری اسلامی - ایرانی و جزئیات مربوط به مسجدسازی آگاهی کافی داشته و در برخورد با مشکلات از راهنمائیهای کارشناسان خبره استفاده نمایند.

با توجه به اهمیت مبانی معماری اسلامی ایرانی در طراحی مسجد، امید است این نوشتار به لحاظ تعهد و رسالت فرهنگی به عنوان یک خدمت در امر مسجدسازی، مورد استفاده عموم بویژه کارشناسان طراحی مساجد قرار گیرد.

## پیشگفتار

هنر طراحی و معماری مساجد در سرزمین ایران اسلامی، سابقه ای بیش از دوازده سده دارد که نمونه های فاخر این مساجد در ایران و آسیای میانه زبازد خاص و عام می باشد.

بنا بر این در برخی از زمینه های کمی و کیفی طراحی و ساخت مسجد می توان با استناد به شواهد مطلوب و ماندگار معماری مساجد فاخر و کهن، در جهت بکارگیری روشهای صحیح و انجام طراحی مناسب برای دستیابی به الگوی اسلامی - ایرانی اقدام نمود.

بمنظور دستیابی به هدف فوق، کار گروهی متشکل از آگاهان طراحی مسجد تحت هدایت مشاور عمرانی مرکز رسیدگی به امور مساجد موظف به تهیه ضوابط ویژه طراحی مساجد گردید این کار گروه طی جلسات متوالی به گردآوری مطالب مرتبط با موضوع نسبت به تدوین معیارهای ویژه طراحی مساجد اقدام نمود.

ضوابط تدوین شده توسط کار گروه مذکور حاصل بررسی های مکرر از سال ۱۳۸۹ تاکنون می باشد که در مرحله طراحی، احداث، بازسازی، توسعه و



نوسازی مساجد توسط معماران و مهندسين، متوليان، دست اندرکاران و هيئت های موسس لازم الاجراء است .  
نوشتار پيش رو در برگیرنده حد اقل معيارهای مورد نیاز طراحی، ساخت و بهره برداری مساجد می باشد که در هفت فصل تنظيم شده است، از کلیه صاحب نظران و دست اندرکارانی که این ضوابط را مطالعه می نمایند، تقاضا می شود که نظرات و پیشنهادات خود را برای بازنگری سالانه به مرکز رسیدگی به امور مساجد از طریق سایت [www.masjed.ir](http://www.masjed.ir) ارسال نمایند .





## فصل اول: پیش نیازها و تعاریف

بخش اول: مکانیابی

بخش دوم: وقف و احکام فقهی

بخش سوم: طبقه بندی مساجد

بخش چهارم: برنامه فیزیکی طراحی

بخش پنجم: فضاهای مسجد (اصلی، جانبی، الحاقی)

بخش ششم: طراحی





## بخش اول، مکان یابی

بهتر است محل زمین مسجد بطریقی انتخاب شود که با توجه به توصیه های زیر جوابگوی نیازهای محل یا منطقه باشد:

۱. قرارگیری مسجد در مرکزیت تقسیمات سه گانه ( محله، ناحیه و منطقه).<sup>۱</sup>
۲. مکانیابی محل مساجد جدید در معابر اصلی جهت سهولت دسترسی.
۳. رعایت فاصله تقریبی ۵۰۰ متر بین مساجد محلی (برای استفاده حدود ۲۰۰۰ تا ۵۰۰۰ نفر جمعیت در محله).
۴. عدم ساخت مساجد در مجاورت کاربری های ناسازگار و خطر ساز مثل پمپ بنزین صنایع خطرناک و...
۵. مکان یابی مساجد دور از مسیل ها، گسل ها، آبگیرها، زمین های مستعد رانش و نقاط پست.

۱. تقسیم بندی محله، ناحیه و منطقه بر اساس مصوبه ۸۷/۵/۷ شورای عالی معماری و شهرسازی ایران تنظیم گردیده، و غالباً با معیارهای تعیین محلات و نواحی شهرداری تهران مطابقت ندارد.

## بخش دوم، وقف و احکام فقهی

### ۱- وقف:

ارائه وقفنامه در مورد زمین های تخصیص یافته به مسجد جهت طراحی صحیح طبق مفاد وقف نامه ضروری می باشد .

### ۲- احکام فقهی<sup>۱</sup>:

#### ۱-۲-۱) ساختمان:

۱-۲-۱) طراحی و ساخت به سبک غربی که سبب ترویج فرهنگ بیگانه می شود حرام است. (سئوال ۲۰ و ۲۱)  
۱-۲-۲) طرح مسجد باید ساده باشد و از تزئینات کاخ گونه پرهیز شود. (سئوال ۲۵)

۱. ردیفهای ۱-۲ تا ۱-۲ تا ۸-۱ طبق فتاوی شرعی مقام معظم رهبری می باشد.



۳-۲-۱) صحن مسجد اگر جزء مسجد باشد ساخت حوض و کاشت درخت در آن جایز نیست ولی اگر جزء مسجد قرار داده نشده باشد، با رعایت مصلحت مانعی ندارد. (سئوال ۳۹-۲۸)

۴-۲-۱) ساخت مناره‌ی بلند و دیوارهای بلند شبستان مسجد مانعی ندارد منتهی افراد و مکلفین باید رعایت حدود شرعی را بنمایند. (سئوال ۲۲)

۵-۲-۱) مسقف کردن حیاط (صحن) مسجد جهت اقامه‌ی نماز در زمستان و تابستان جائی که احتیاج به سقف دارد مانعی ندارد. (احکام استفتائات م س ۸۷)

۶-۲-۱) مستحب است سرویس‌های بهداشتی را در بیرون مسجد و در کنار در (ورودی) آن بسازند. (م ۱۴ توضیح المسائل)

۷-۲-۱) برخی از فتاوی‌ی مهم و موثر در طراحی مساجد در پیوست شماره ۲ ذکر شده است.

۸-۲-۱) پایین بردن سرویس‌های بهداشتی برای جلوگیری از سرایت نم و رطوبت مانعی ندارد بشرط تامین تهویه و نور طبیعی کافی. (سئوال ۳۶، وقف، احکام استفتائات ۲)

۹-۲-۱) گود برداری مسجد برای ایجاد موتورخانه مانعی ندارد. (استفتائات م س ۸۶)

۱۰-۲-۱) در قطعه زمینی که برای مسجد وقف شده و در قسمتی از آن نماز خوانده شده، در محلی که بعنوان مسجد در آن نماز خوانده نشده، هرطور که مهندس معمار صلاح بداند، ساختن سرویس‌های بهداشتی مانعی ندارد. (احکام مجمع المسائل، ج ۱، صفحه ۱۴۰، سئوال ۵۲، آیت‌الله گلپایگانی)

۱۱-۲-۱) ساختن کنگره و بالکن برای دیوار مسجد مکروه است. (عروه الوثقی ج ۱ صفحه ۶۰۰)

## ۲-۲) تزئینات:

۲-۲-۱) تزئین مسجد با آیات قران و روایات و اسماء جلاله و معصومین (ع) بلامانع است، ولی با نقوش گیاهی و حیوانی مکروه است مخصوصاً نقوش حیوانی بلکه احوط لزوم ترک نقوش حیوانی است ولی با نقوش صاف و هندسی بلامانع است. (استفتائات مقام معظم رهبری س ۲۷، ۳۶، ۳۷)

۲-۲-۲) بنا بر احتیاط واجب مسجد را به طبلان باید زینت نمایند و همچنین نباید صورت چیزهایی مثل انسان و حیوان که روح دارد در مسجد نقش کنند، نقاشی چیزهایی که روح ندارند مثل گل و بوته مکروه است (استناد به احکام مراجع ۱ مسئله ۹۰۸)

۲-۲-۳) نصب تابلو یا عکس شهدا، عکس مکه و یا شمایل در شبستان مسجد مانعی ندارد ولی نماز در مقابل عکس انسان و تصویر ذی روح مکروه است مگر در موقع نماز با پرده روی عکس پوشانده شود. (استفتائات مقام معظم رهبری س ۴۱)

□ تذکر مهم: جهت اطلاع بیشتر از مسایل فقهی و احکام شرعی مرتبط با مساجد به کتب زیر مراجعه شود:

- ۱) ۱۴۰ سؤال پیرامون مسجد- تالیف دفتر مطالعات و پژوهش های مرکز رسیدگی به امور مساجد .
- ۲) استفتائات مقام معظم رهبری ، باب وقف.





## بخش سوم، طبقه بندی مساجد

### مساجد شهری:

شامل کلیه مساجدی است که در شهرها قرار داشته و عموم مردم می توانند از آن استفاده کنند. این مساجد از نظر موقعیت و اهمیت بشرح زیر دسته بندی می شوند

۱. **مساجد زیر محله ای:** در بسیاری از محلات علاوه بر یک مسجد محله ممکن است مساجد کوچک با عرصه کمتر از ۵۰۰ مترمربع وجود داشته باشد که معمولاً از طریق وقف افراد خیر احداث میشوند و در عین کوچکی و سادگی از فضای روحانی مطلوبی برخوردارند.

۲. **مساجد محله ای:** مساحت عرصه این مساجد حدود ۵۰۰ مترمربع می باشد.<sup>۱</sup>

۳. **مساجد ناحیه ای:** مساحت عرصه این مساجد حدود ۱۰۰۰ مترمربع می باشد.<sup>۲</sup>

۴. **مساجد منطقه ای:** مساحت اراضی مساجد منطقه ای حدود ۲۰۰۰ مترمربع در نظر گرفته می شود.

### مساجد روستایی:

با توجه به مفاد بند ۵ مصوبه مورخه ۸۷/۵/۷ شورایعالی شهرسازی و معماری ایران و همچنین ویژگیهای خاص هر روستا طراحی و اجرای مساجد روستائی انجام پذیرد.

۱. بر اساس مصوبه مؤرخ ۸۷/۵/۷ شورایعالی شهرسازی و معماری.  
۲. همان

توضیح ۱: با توجه به اینکه در شهرها، مصلی ها عملکرد مساجد جامع را هم دارند در دسته بندی مساجد ذکری از مساجد جامع نشده است.

توضیح ۲: علاوه بر مساجد نامبرده گروه دیگری از مساجد نیز هستند که به دلیل ایجاد اماکنی مانند زیارتگاه قبرستان، مدرسه، دانشگاه، پادگان، مجتمع های صنعتی، مجموعه های رفاهی - ورزشی، پارک ها و غیره احداث می شود.



مساجد در موقعیت های ممتاز شهری

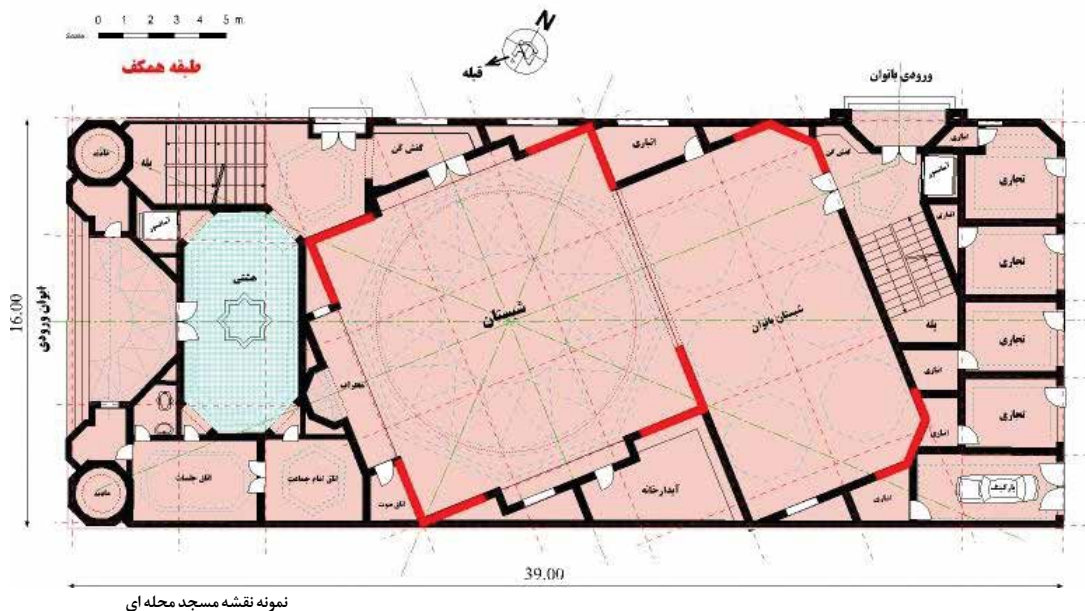
## بخش چهارم، برنامه فیزیکی طراحی

مساجد می بایست دارای برنامه فیزیکی خاص خود و در هماهنگی با زمین اختصاص یافته به آنها باشند .

### ۱- مساجد محله‌ای:

مساحت زمین طبق مصوبه شورای عالی معماری و شهرسازی حدود ۵۰۰ مترمربع می‌باشد و فضاهای مورد نیاز عبارتند از:





۱-۱) پیش فضا (جلو خان).

۱-۲) صحن.

۱-۳) شبستان، فراداخلوانی، کفش‌داری و ورودی شبستان.

۱-۴) سرویس‌های بهداشتی و وضوخانه.

۱-۵) دفتر مسجد و اتاق روحانی.

۱-۶) انبار و آبدارخانه و فضاهای ارتباطی.

۱-۷) محل زندگی خادم.

۱-۸) فرهنگی و کتابخانه.

۱-۹) دفتر بسیج.

## ۲- مساجد ناحیه ای:

مساحت زمین طبق مصوبه شورایی عالی معماری و شهرسازی ایران حدود ۱۰۰۰ مترمربع می باشد و فضاهای مورد نیاز بشرح زیر است:

۲-۱) پیش فضا (جلو خان)

۲-۲) صحن.

۲-۳) شبستان، فراداخوانی، کفشداری و ورودی شبستان.

۲-۴) سرویس های بهداشتی و وضوخانه.

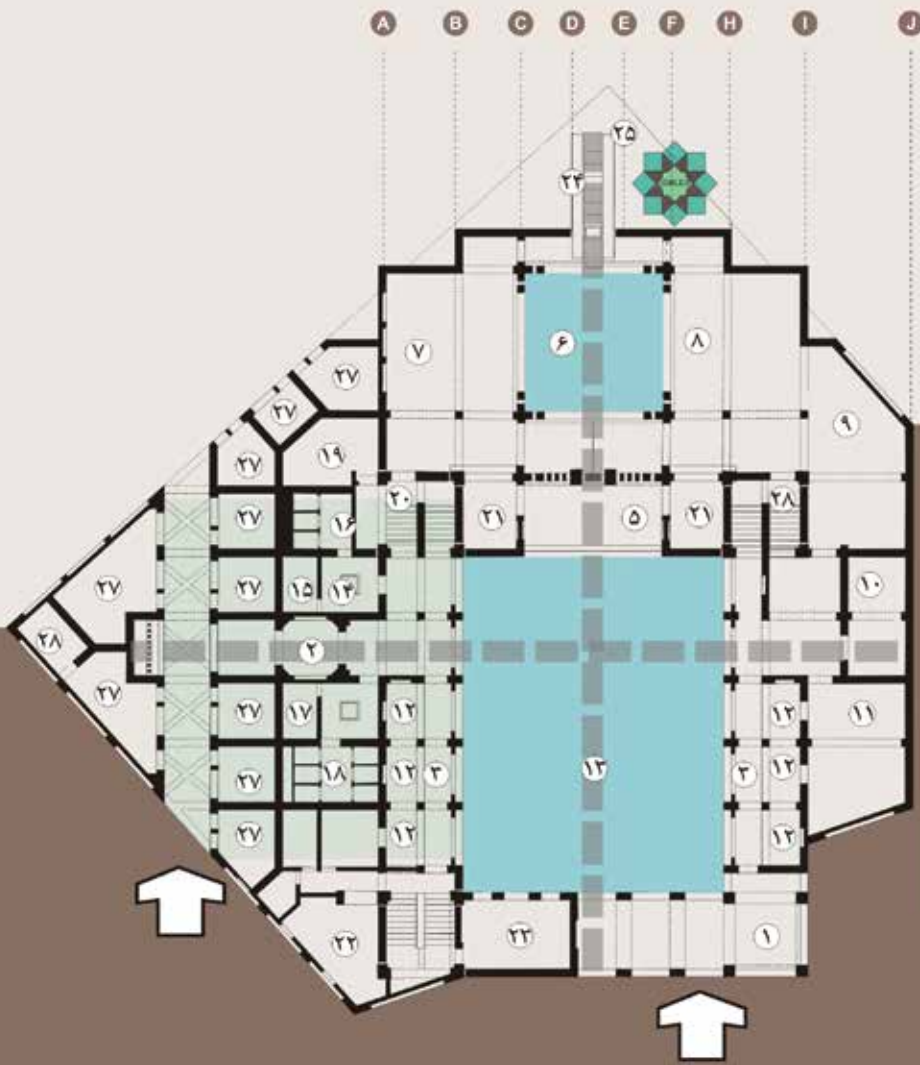
۲-۵) دفتر مسجد و اتاق روحانی.

۲-۶) انبار و آبدارخانه و فضاهای ارتباطی.

۲-۷) محل زندگی خادم.

۲-۸) کانون فرهنگی، هنری و کتابخانه.

۲-۹) اطاق بسیج.



- ۱- ورودی (چهار طاقی و بازار)
- ۲- ورودی (مشتی)
- ۳- رواق سرپوشیده
- ۴- صحن مسجد
- ۵- ایوان
- ۶- کتیب خانه
- ۷- شبستان زنان
- ۸- شبستان مردانه
- ۹- پایگاه بسیج (فضای گسترش نماز)
- ۱۰- دفتر امام جماعت
- ۱۱- هیأت امنا
- ۱۲- صحن جهت لایه نماز
- ۱۳- سنگری و شو
- ۱۴- حیاط سرویس
- ۱۵- وضوخانه زنان
- ۱۶- سرویس بهداشتی زنان
- ۱۷- وضوخانه مردانه
- ۱۸- سرویس بهداشتی مردانه
- ۱۹- آبدارخانه
- ۲۰- کفش کن زنان
- ۲۱- کفش کن مردانه
- ۲۲- محل سکونت امام جماعت
- ۲۳- اتاق خادم مسجد
- ۲۴- ماندن
- ۲۵- صحن
- ۲۶- سقاخانه
- ۲۷- مغازه
- ۲۸- انبار
- ۲۹- محل تجمع

نمونه نقشه مسجد ناحیه‌ای

### ۳- مساجد منطقه ای:

مساحت زمین در حدود ۲۰۰۰ مترمربع در نظر گرفته می شود و فضاهای مورد نیاز بشرح زیر است:

۳-۱) پیش فضا (جلوخان).

۳-۲) صحن.

۳-۳) شبستان، فراداخوانی، کفشداری و ورودی شبستان.

۳-۴) سرویس های بهداشتی و وضوخانه.

۳-۵) دفتر مسجد، اتاق روحانی، اتاق مشاوره، دفتر هیئت امنا.

۳-۶) انبار، آبدارخانه، فضاهای ارتباطی و تجاری.

۳-۷) محل زندگی روحانی مسجد.

۳-۸) محل زندگی خادم مسجد.

۳-۹) اتاق نگهداری کودکان و سالن ورزش.

۳-۱۰) فضاهای بسیج.

۳-۱۱) فرهنگی و کتابخانه.

۳-۱۲) سالن های چند منظوره و فضاهای پیش بینی نشده.





#### ۴- مساجد روستائی:

مساجد روستاها در بخش مرکزی یا ناحیه توسعه پذیر روستا احداث می شود. این اماکن مقدس قلب فرهنگی روستاها هستند به این جهت در این مکان کلاسهای برای آموزش قرآن مجید و احکام و اخلاق و دیگر برنامه ها در طول سال برگزار می شود. مساجد روستایی به عنوان مأمونی مناسب برای نوجوانان و جوانان، تقویت باورهای دینی و هویت فرهنگی مناطق روستایی را محور اصلی فعالیت خود می دانند. این مساجد از گذشته علاوه بر کارکردهای معنوی، کارکردهای اجتماعی نیز داشته و در حل اختلاف ها، رفع مشکلات و مسائل خانوادگی، اجتماعی و حتی عمرانی روستائیان نقش فعال و تأثیر گذاری را ایفاء می نمایند.

حداقل فضاهای مورد نیاز این گونه مسجد منطبق با فضاهای مساجد محله ای می باشد که برای حدود سه هزار نفر جمعیت جوابگو بوده و متناسب با کم و زیاد شدن جمعیت روستا فضاها اضافه و کم خواهد شد.

## ۵- مساجد بین راهی:

مساجدی که در بین راه و مسیر شهرستان و یا شهر قرار دارند و کارکرد آنها تنها امکان اقامه نماز بوده و امکان برنامه های خاص مساجد شهری را ندارند ولیکن به جهت موقعیت خاص می توان از این مساجد برای مسافران به تناسب شرایط ضمن اجرای برنامه های عبادی و نیایشی فوق برنامه هایی از قبیل بیان احکام و روایات کوتاه ما بین نماز ظهرین و عشاءین ، برگزاری نمایشگاه و یا فروشگاههای محصولات فرهنگی و دینی و ... اجرا نمود.



## بخش پنجم، شرح فضاهای اصلی، جانبی و الحاقی

### ۱- فضاهای اصلی:

- ۱-۱) شبستان (ورودی، گنبد خانه و محراب).
- ۱-۲) صحن (ایوان، رواق و...).
- ۱-۳) هشتی.
- ۱-۴) سر در مسجد (بعنوان نماد شهری بدنه مسجد).
- ۱-۵) جلوخان (پیش فضا).

### ۲- فضاهای جانبی:

فضاهایی که در ارتباط مستقیم با فضاهای اصلی (صحن و شبستان) می باشد.

- ۲-۱) فرهنگی (قرائت خانه، آموزشی، ...).
- ۲-۲) کتابخانه.
- ۲-۳) خدماتی (آبدارخانه، دفتر روحانی، وضوخانه و آبریزگاه، انبار، امور خیریه، فضاهای چند منظوره، سالن های مراسم مذهبی، دفتر مسجد، دفتر بسیج و هیئت امناء).
- ۲-۴) منزل خادم.
- ۲-۵) دفتر بسیج خواهران و برادران بصورت مجزا.

### ۳- فضاهای الحاقی (ترجیحا مستقل از مسجد):

فضاهائی که دارای عملکرد مستقل بوده و نیازی به ارتباط مستقیم با فضاهای اصلی مسجد ندارند.

۳-۱) تجاری.

۳-۲) آشپزخانه.

۳-۳) درمانگاه.

۳-۴) صندوق قرض الحسنه.

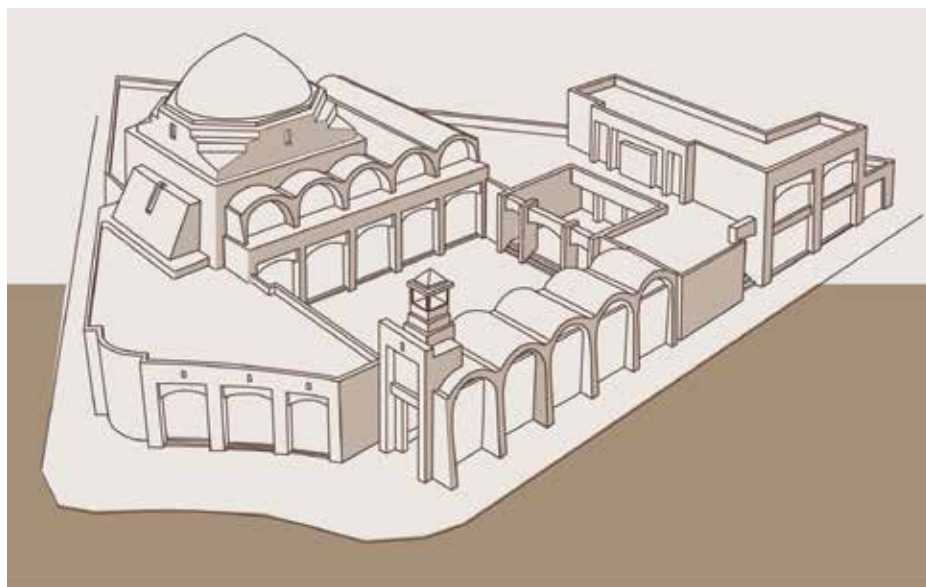
۳-۵) منزل روحانی.

۳-۶) مهمانسرا.

## بخش ششم، طراح

مشاورین حقیقی و حقوقی با مشخصات زیر، طرح مسجد را تهیه و ارائه می‌نمایند:

۱. دارای پروانه اشتغال معتبر از سازمان نظام مهندسی
۲. آشنایی بامبانی طراحی معماری اسلامی ایرانی
۳. دارای پیشینه طراحی مناسب مساجد یا آشنایی کامل با موضوع مسجد و کاربری‌های مرتبط با آن



نمونه طرح مسجد سازگار با اقلیم



## فصل دوم: الزامات

بخش اول: الزامات قانونی

بخش دوم: الزامات و توصیه های عمومی









## بخش اول، الزامات قانونی

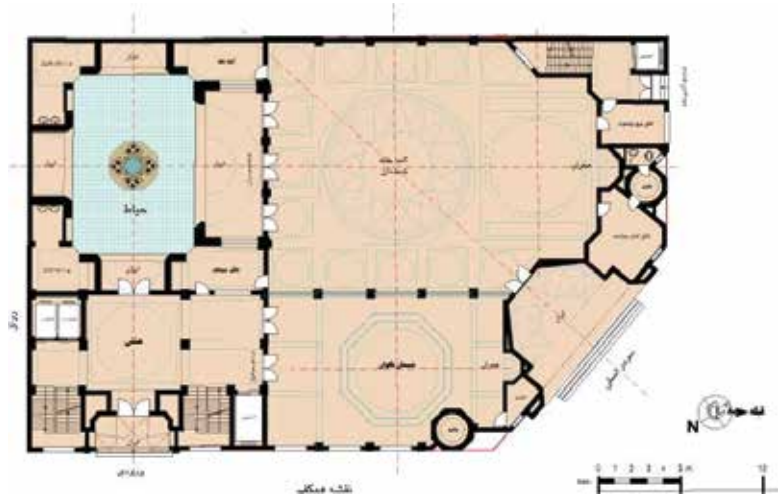
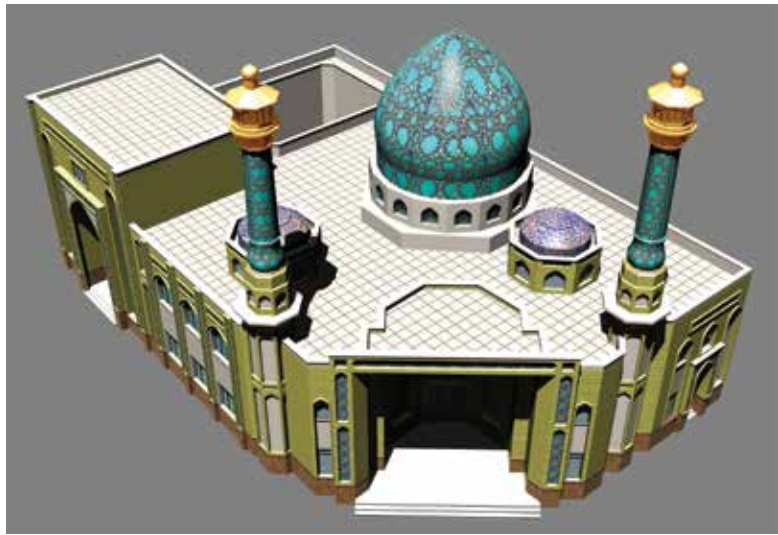
۱. ارائه وقف نامه، سند زمین و برگ واگذاری از سازمانهای عمومی و یادولتی
۲. رعایت دستور نقشه شهرداری جهت طراحی الزامی است .
۳. رعایت مقررات ملی ساختمان .

## بخش دوم، الزامات و توصیه‌های عمومی

۱. رعایت معیارهای طراحی مساجد جهت طراحی الزامی است.
۲. ارائه نتیجه آزمایش مکانیک خاک (مقاومت و نوع جنس زمین) جهت تهیه نقشه‌های سازه.
۳. شناسایی ملک‌های همجوار و دسترسی‌های اطراف آن با مشخص کردن موقعیت ساختمان همسایه‌ها نسبت به زمین مسجد از نظر اشراف، استفاده از نور آفتاب و جریان باد غالب و غیره.
۴. ارائه گزارش برداشت زمین شامل حدود اربعه، زوایا، هندسه و محورهای تاثیرگذار خارجی و داخلی شیب زمین، عوارض طبیعی و مصنوعی و همچنین تعیین جهت قبله از طریق مبادی مسئول<sup>۱</sup>.
۵. تهیه نقشه‌های وضع موجود مسجد و نگهداری آنها در دفتر مسجد.
۶. همخوانی و همگونی ساختمان‌های مجاور مسجد با توجه به بند ۲-۷ مصوبه مورخ ۸۷/۵/۷ شورای عالی شهرسازی و معماری ایران.<sup>۲</sup>
۷. نقشه برداری صحیح و تعیین دقیق جهت قبله توسط دستگاه‌های ذیربط.

۱. در تعیین قبله، طراح باید از سایت‌های پایگاه اطلاع‌رسانی مرکز تقویم موسسه ژئوفیزیک دانشگاه تهران، یا [www.NOJOMI.org/farsi/qeble](http://www.NOJOMI.org/farsi/qeble) و یا سایت مسجد وزارت راه و شهرسازی استفاده نماید.

۲. بند ۲-۷ مصوبه ۸۷/۵/۷ شورای عالی شهرسازی و معماری ایران: (ارتفاع این‌بینه اطراف مسجد حداقل تاسه پلاک بایستی کمتر و یا هم ارتفاع مساجد پیش‌بینی شده باشد).



۸. هماهنگی نقشه های سازه، تاسیسات الکتریکی و مکانیکی با نقشه های معماری.
۹. نظارت عالیه بر اجرای صحیح نقشه های مصوب توسط نهادهای مسئول (به نحو مقتضی)
۱۰. رعایت اصول ایمنی ساختمان در هنگام ساخت.
۱۱. رعایت حقوق همجواری همسایگان، چنانچه حقوق مکتسبه قبل از احداث مسجد داشته باشند.
۱۲. محافظت بدنه مسجد خصوصاً قسمت شبستان و محراب از دیوار همسایه و بکارگیری روش های مناسب (جهت حفظ طهارت مسجد).



## فصل سوم: الزامات و توصیه های طراحی معماری

بخش اول: مبانی نظری و اصول طراحی

بخش دوم: سازماندهی کلی طرح

بخش سوم: کاربری و سطح اشغال

بخش چهارم: ارتباط فضای اصلی مسجد با فضاهای جانبی و الحاقی آن

بخش پنجم: وضوخانه و آبریزگاهها (سرویس های بهداشتی)

بخش ششم: سیمای مسجد

بخش هفتم: ملاحظات طراحی مسجد جهت شرایط بحران



## بخش اول، مبانی نظری و اصول طراحی

با توجه به اهمیت بنای مسجد به عنوان ممتازترین بنای شهری و محل اجتماع مومنین و نمازگزاران، درک مبانی طراحی مساجد با ارزش ایران و سایر کشورهای اسلامی از اهم وظائف طراحان می باشد و به این دلیل نکات زیر باید مبنای کار طراحی قرار گیرد:

### ۱- الزامات:

۱-۱) اجتناب از طراحی بدون منطق الگوهای مشخص تاریخی. شاید اولین و مهمترین اصل در طراحی مساجد رعایت اصل سادگی، برگرفته از سنت نبوی است اما این امر ناقض توجهات دقیق طراح به اصول زیبایی شناسانه معماری و بهره جستن از عناصر معماری و تزئینی (که در طول تاریخ مسجدمسجدسازی نمونه های فاخر آن مشاهده می شود) نیست، آنچه مورد نظر است پرهیز از تجملات کاخ گونه ای است که بر هم زننده تمرکز و رابطه میان عبد و معبود است.

۱-۲) تعریف مسجد با محوریت فضای عبادی در کنار کارکردهای مرتبط بمنظور تنظیم برنامه فیزیکی.

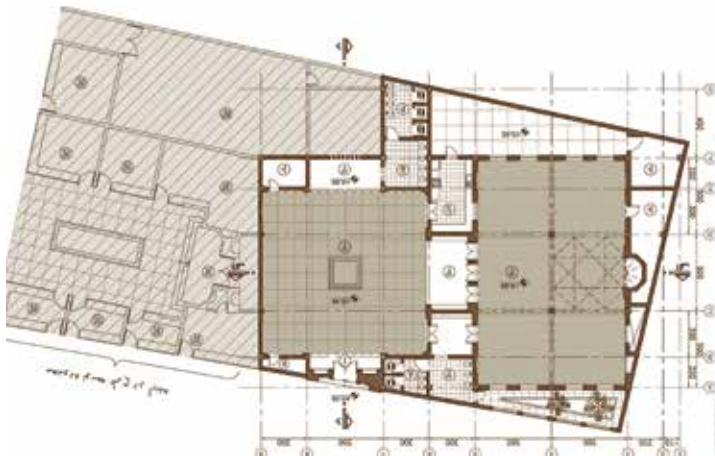
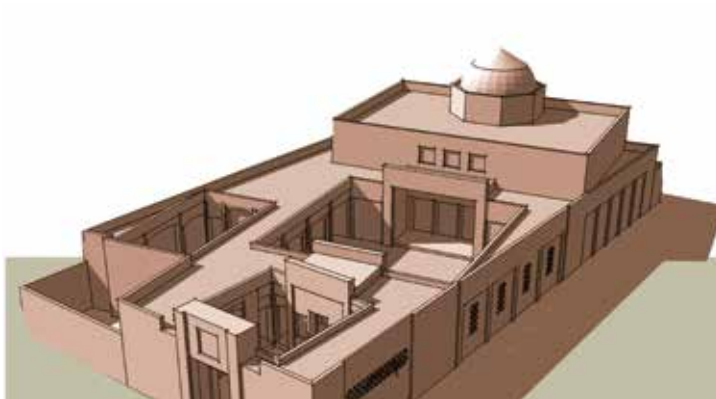
۱-۳) رعایت اصل سادگی و پرهیز از تجملات و تزئینات اضافی.

## ۲- توصیه ها:

۲-۱) تبادل نظر با کارشناسان مرکز رسیدگی به امور مساجد قبل از شروع طراحی.

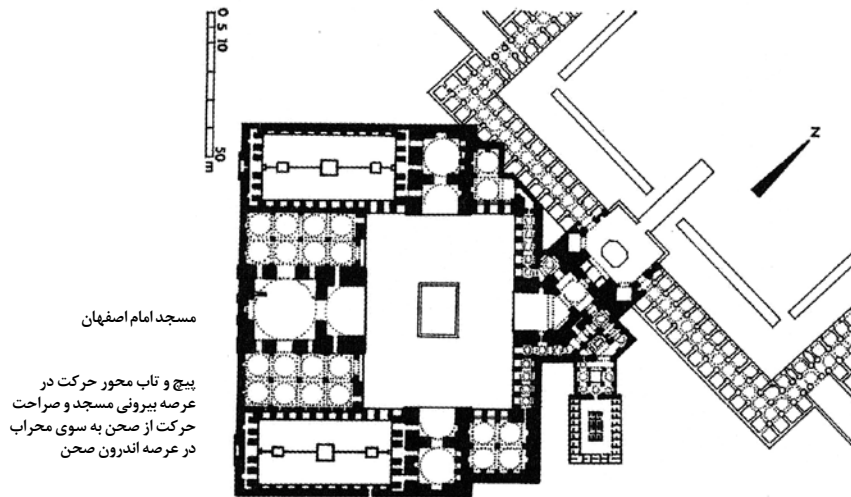
۲-۲) بازدید از حداقل ۵ مسجد فعال با معرفی مرکز امور مساجد جهت مطالعات میدانی و آشنایی با عملکرد واقعی مسجد.

۲-۳) پرهیز از طرح‌های غیر متعارف تحت عنوان نوآوری که از تشخیص بنای مسجد می‌کاهد.



طراحی مسجد با استفاده از الگوهای بومی ایرانی و امکان گسترش آتی





## بخش دوم، سازماندهی کلی طرح

### ۱- الزامات:

۱-۱) رعایت اصل وحدت نظام حجمی در فضاهای اصلی، جانبی بصورتیکه مسجد از جهت منظر شهری و عملکردی، غالب باشد.

۱-۲) محوریت فضای عبادی (شبستان) و تبعیت فضاهای جانبی و الحاقی از آن.

۱-۳) رعایت حرمت حدود شبستان قدیمی مسجد هنگام تخریب، احداث، تعمیر و مرمت.

۱-۴) رعایت هندسه فضای شبستان با محوریت قبله و همچنین رعایت جهت قبله در سازماندهی کلی احجام.

۱-۵) رعایت سلسله مراتب فضاهای اصلی، جانبی و الحاقی در طراحی کلی

۱-۶) رعایت اصل عدم اشراف بصری و نه کالبدی با همسایگان.

۱-۷) طراحی فضای مخصوص فراداخوانی.

۱-۸) رعایت حقوق همسایگان:

۱-۱-۸) عدم سایه اندازی روی ساختمان و فضاهای باز ساختمان همسایه چنانچه مسبوق به این حق باشد.

۲-۱-۸) تعبیه پنجره های مشرف به ساختمان همسایگان در ارتفاع بالاتر از ۱/۷۰ متری کف.

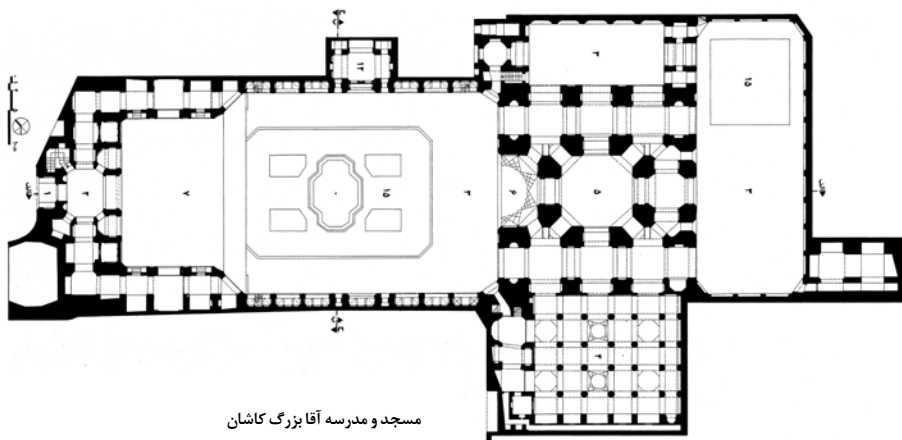
۳-۱-۸) نماسازی دیوارهای جانبی مشرف به همسایگان و دید عموم.

۴-۱-۸) رعایت عدم مزاحمت برای همسایگان در نصب و استفاده از تاسیسات مکانیکی و الکتریکی (از قبیل لوله های آب باران، هواکش ها، بلندگوها و ..).

۵-۱-۸) در مساجد محله ای حداقل ارتفاع شبستان، از کف تازیرسقف (در صورتیکه شبستان فاقد نیم طبقه باشد) ۵ متر و در صورت وجود نیم طبقه حداقل ارتفاع شبستان حدود ۸/۵ متر از کف زمین تازیرسقف بصورتیکه ارتفاع مفید از کف تازیرسقف نیم طبقه حدود ۴ متر باشد.

۶-۱-۸) در مساجد ناحیه ای و منطقه ای (ضمن تأکید بر رعایت مفاد بند ۱-۸-۵) ارتفاع مفید شبستان، می تواند متناسب با مساحت فضای اختصاص یافته به شبستان بیشتر باشد.

۷-۱-۸) تراز طبقه همکف حداقل ۵۰ سانتیمتر از کف گذر بالاتر باشد، و در صورت نیاز فضاهای زیرزمین به نور طبیعی حداقل ارتفاع همکف از گذر ۱۵۰+ سانتیمتر باشد.



## ۲- توصیه ها:

۲-۱) حتی المقدور ورودی شبستان به گونه ای طراحی گردد که ورود نمازگزاران رو به قبله باشد.

۲-۲) رعایت توازن، تقارن و تعادل در طراحی مسجد و فضاهای جانبی و الحاقی آن.

۲-۳) حتی المقدور توجه به ایجاد صحن دارای ایوان.

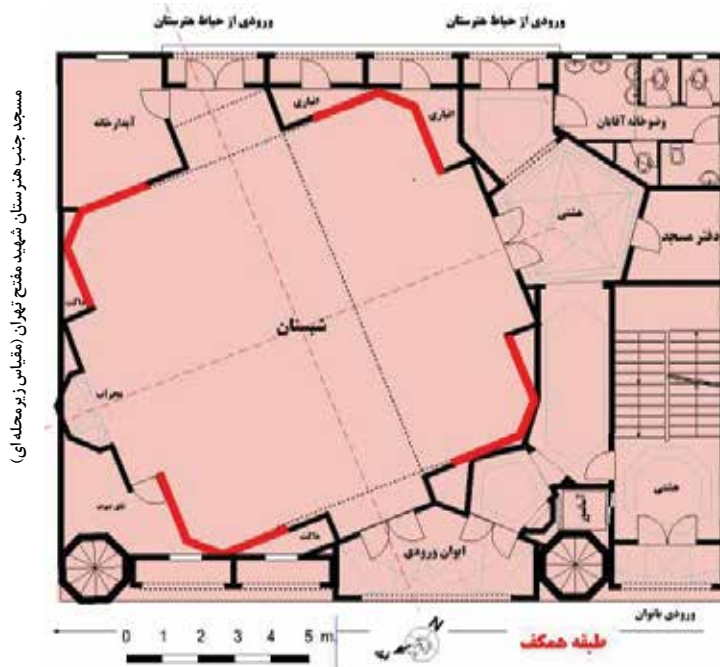
۲-۴) حتی المقدور رعایت اصل طراحی درون گرا.

۲-۵) رعایت تناسب هندسی عناصر معماری و آرایه های مساجد شاخص در طراحی.

## بخش سوم ، کاربری و سطح اشغال

مسجد بنائی عمومی با جمعیت پذیری بالاست بدین معنا که در زمان محدود جمعیت قابل توجهی را در خود جای می دهد. در اهمیت این موضوع توجه به سرانه فضای خالص عبادی (  $۱۱۰ \times ۶۵$  سانتیمتر حدود  $۰/۷$  متر مربع برای هر نفر) حائز اهمیت است.

علیرغم پایین بودن سرانه فضای خالص عبادی در مسجد (حتی مساجد محلی با مقیاس کوچک) درایام خاص ، مانند لیالی قدر و دهه محرم ، به رقمی کمتر از این مقدار نیز تنزل می یابد.



نسبت سطح اشغال کاربری‌های مورد نیاز در طبقه همکف مساجد چهار گانه (زیر محله ای، محله ای، ناحیه ای و منطقه ای) بشرح زیر است:

### ۱- مساجد زیر محله ای:

مساحت زمین مساجد زیر محله ای حدود ۳۰۰ مترمربع می‌باشد که با فرض استفاده از نیم طبقه برای بانوان نسبت سطح اشغال ناخالص کاربری‌های آن در طبقه همکف به شرح زیر است:

۱-۱) سردر و ورودی متناسب با گذر همجوار مسجد.

۱-۲) شبستان ۶۰٪.

۱-۳) کفشداری، آبدارخانه و انبار ۶٪.

۱-۴) سرویس‌های بهداشتی ۱۰٪.

۱-۵) فضاهای ارتباطی، پله ها و سطح اشغال دیوارها ۲۴٪.

## ۲- مساجد محله ای:

مساحت زمین مساجد محله ای طبق مصوبه شورایعالی معماری و شهرسازی ایران حدود ۵۰۰ مترمربع می باشد که بر این اساس نسبت سطح اشغال ناخالص کاربری های مساجد محله ای در طبقه همکف حدودا به شرح زیر است:

(۲-۱) شبستان همکف ۵۵٪.

(۲-۱) پیش فضا حداقل ۲٪.

(۲-۲) صحن حدود ۱۴٪.

(۲-۳) کفشداری و ورودی شبستان ۲٪.

(۲-۴) سرویس های بهداشتی ۹٪.

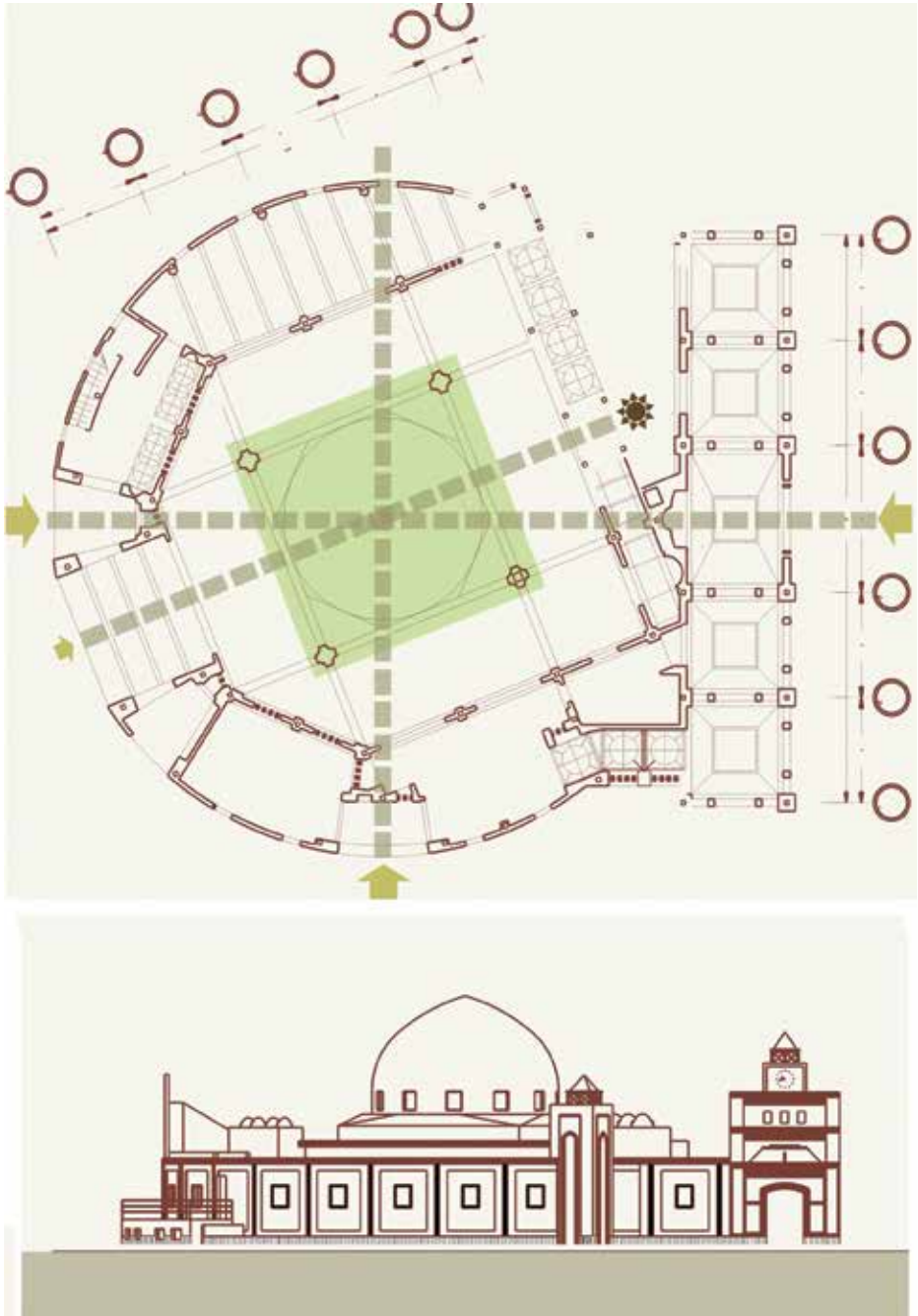
(۲-۵) دفتر مسجد و اتاق روحانی ۳٪.

(۲-۶) انبار و آبدارخانه ۳٪.

(۲-۷) محل زندگی خادم با فرض حداکثر ۲٪ در همکف (و مازاد در طبقات).

(۲-۸) فضای ارتباطی ۴٪.

(۲-۹) کتابخانه ۶٪ (مساحت کتابخانه در مسجد محله ای حدود ۱۲۰ مترمربع می باشد، که حدود ۳۰ مترمربع آن می تواند در طبقه همکف فقط بمنظور تامین دسترسی ها جانمایی شود).



مسجد الحمید شهر گیلان (نمونه مساجد محله ای)

### ۳- مساجد ناحیه ای:

مساحت زمین مساجد ناحیه ای طبق مصوبه شورای عالی معماری و شهرسازی ایران حدود ۱۰۰۰ مترمربع می باشد. با پیش بینی استفاده از نیم طبقه برای شبستان بانوان، نسبت سطح اشغال مهمترین کاربری ها در طبقه همکف حدوداً به شرح زیر است:

۳-۱) شبستان همکف ۵۰٪.

۳-۲) پیش فضا حداقل ۲٪.

۳-۳) صحن حدود ۱۴٪.

۳-۴) سردر ورودی و کفشداری ۵٪.

۳-۵) سرویس های بهداشتی ۷٪.

۳-۶) دفتر مسجد و اتاق روحانی ۲٪.

۳-۷) انبار و آبدارخانه ۳٪.

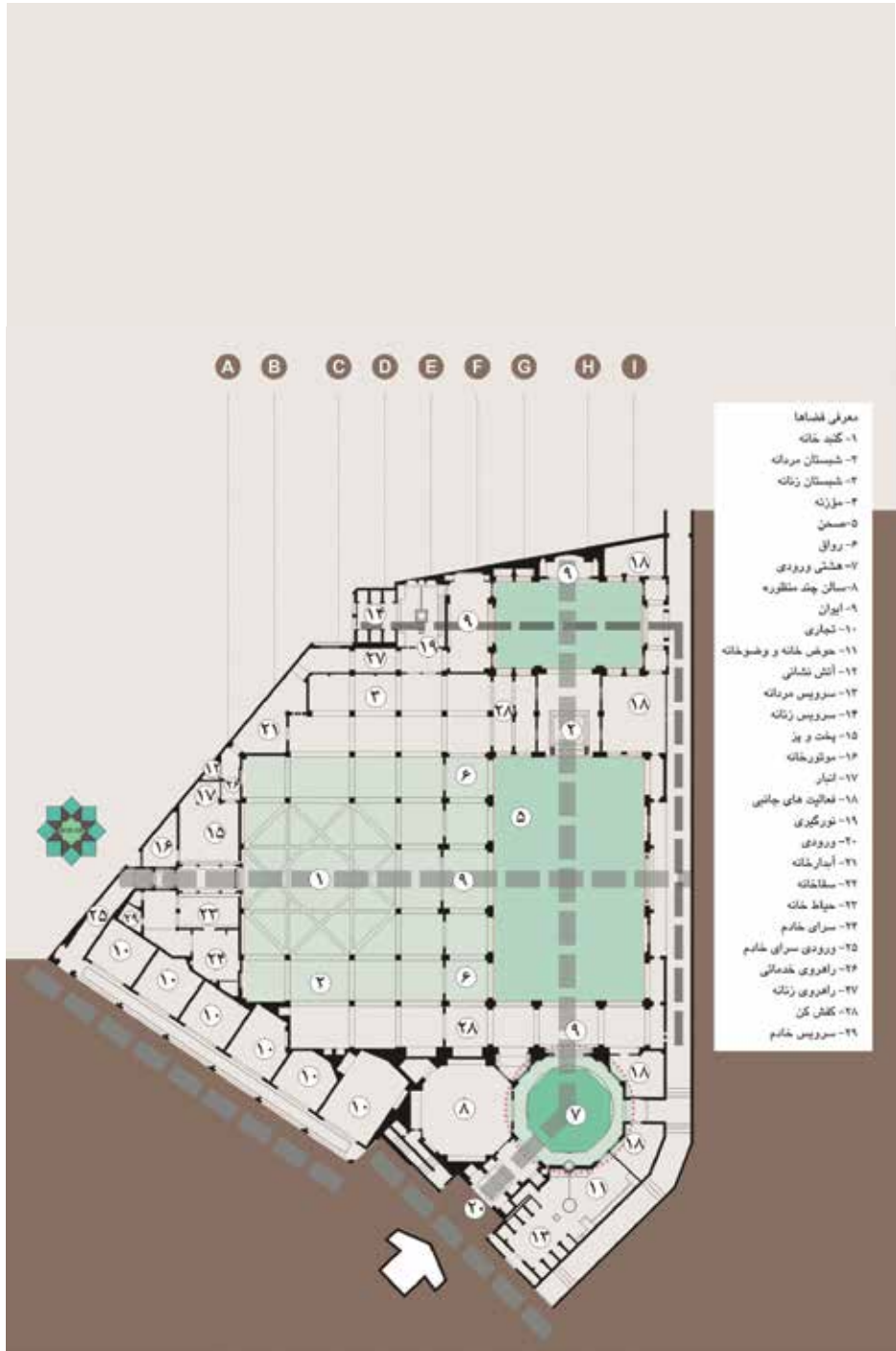
۳-۸) اتاق بسیج ۲٪.

۳-۹) محل زندگی خادم ۴٪.

۳-۱۰) فضای ارتباطی ۵٪.

۳-۱۱) فرهنگی و کتابخانه ۶٪ (مساحت کتابخانه در مسجد ناحیه ای حدود ۱۶۰ مترمربع می باشد که حدود ۶۰ مترمربع آن می تواند در طبقه همکف فقط بمنظور تامین دسترسی ها، آسانسور، سرویس بهداشتی و فضای اطلاعات جانمایی شود).





نمونه ای از نقشه همکف مسجد در مقیاس ناحیه ای

#### ۴- مساجد منطقه ای:

مساحت زمین مساجد منطقه ای حدود ۲۰۰۰ متر مربع در نظر گرفته می شود و با پیش بینی استفاده از نیم طبقه برای شبستان بانوان، نسبت سطح اشغال کاربری ها در طبقه همکف حدوداً به شرح زیر است:

۴-۱) شبستان همکف ۴۰٪.

۴-۲) صحن حدود ۱۹٪.

۴-۳) پیش فضا (جلو خان) حداقل ۲/۵٪.

۴-۴) کفش داری و پیش ورودی مسجد ۲/۵٪.

۴-۵) انبار و آبدارخانه ۱/۵٪.

۴-۶) دفتر مسجد، اتاق روحانی، اتاق مشاور و دفتر هیئت امناء ۳٪.

۴-۷) سرویس های بهداشتی و وضو خاته ۷٪.

۴-۸) اتاق ورزش در همکف ۲٪ (مازاد در طبقات).



۴-۹) فضای بسیج ۱/۵٪.

۴-۱۰) محل زندگی خادم ۲٪ (در صورت امکان در طبقه همکف).

۴-۱۱) محل نگهداری کودکان ۱/۵٪.

۴-۱۲) محل پیش ورودی سالن‌های چند منظوره ۱/۵٪.

۴-۱۳) فضای ارتباطی و تجاری ۱۰٪.

۴-۱۴) فرهنگی و کتابخانه ۶٪ (مساحت کتابخانه در مساجد

۴-۱۵) منطقه ای حدود ۲۴۰ متر مربع می باشد که حدود ۱۲۰ متر مربع آن می تواند در طبقه همکف جانمایی شود).

توضیح: نسبت‌های مذکور در مساجد محله ای، ناحیه ای و منطقه ای در ارتباط با فضاهای شبهستان، صحن، پیش فضا و کفشداری میتواند با توجه به شرایط اقلیمی، موقعیت اجتماعی و جمعیت استفاده کننده، و هم چنین استهلاک جهت قبله توسط طراح تعدیل شود، اما در صدهای بخش‌های مذکور باید برابر مجموع در صد فضاهای نامبرده باشد (مثلاً؛ در مساجد ناحیه ای مجموع درصد فضاهای شبهستان، صحن، پیش فضا و کفشداری برابر ۶۹ درصد می باشد).

## بخش چهارم، ارتباط فضاهای اصلی با فضاهای جانبی و الحاقی مسجد

مجموعه دسترسی های مساجد متشکل از فضاهای ارتباطی است که هر یک واجد کیفیت و عملکرد ویژه ای می باشد .

### ۱- الزامات:

۱-۱) اجتناب از تداخل مسیر بانوان و آقایان .

۱-۲) رعایت سلسله مراتب دسترسی به فضای شبستان<sup>۱</sup> .

۱-۳) اجتناب از ایجاد پله های نامناسب و امکان بهره مندی سالمندان، جانبازان و معلولین جسمی-حرکتی

۱-۴) رعایت تعداد، ظرفیت، ابعاد و استانداردهای دسترسیهای عمومی، پله (بند ۱-۴ بخش ۷) آسانسور، بالابرو و شیب راه.

۱. سلسله مراتب حرکتی در فضاهای مسجد: جلوخان، هشتی ورودی، صحن، پیش ورودی به شبستان (ایوان، رواق، کفشداری) و شبستان .

۵-۱) تامین نور و تهویه طبیعی برای مسیرهای دسترسی به شبستان اصلی.

۶-۱) اولویت دسترسی به فضای شبستان در سازماندهی مسیرهای ارتباطی درون بنا.

۷-۱) رعایت بند ۲-۷ مصوبه ۸۷/۵/۷ شورایعالی شهرسازی و معماری ایران در طراحی مسجد در مورد ارتفاع فضاهای الحاقی و جنبی<sup>۱</sup>.

۸-۱) استفاده از آسانسور در صورتیکه شبستان، وضوخانه و سرویس‌های بهداشتی در طبقه همکف مستقر نباشند الزامیست.

## ۲- توصیه‌ها:

۱-۲) طراحی دسترسی‌ها به نحوی باشد که باعث تسهیل کنترل جمعیت مسجد گردد.

۲-۲) پرهیز از پیچیده نمودن مسیرهای ارتباطی.

۳-۲) تامین دید مناسب به فضای باز جهت بالابردن کیفیت دسترسی‌های مسجد.

۴-۲) توجه به ماهیت چند عملکردی مسیرهای دسترسی درون مسجد.

۵-۲) ارتباط شبستان، صحن و سایر فضاهای قابل استفاده بصورتی طراحی شود که در مواقع خاص برگزاری نماز جماعت اتصال صفوف نمازگزاران ممکن باشد<sup>۲</sup>.

۱. ارتفاع این‌به‌اطراف مساجد (حداقل سه پلاک از هر طرف) بایستی کمتر یا هم ارتفاع مساجد باشد (مصوبه ۸۷/۵/۷ شورایعالی شهرسازی و معماری ایران).

۲. توجه شود که به هر صورت، تراز مکان امام جماعت باید از تراز صفوف نمازگزاران هم سطح یا پایین تر باشد.

## بخش پنجم، وضوخانه و آبریزگاه (سرویس بهداشتی)

رعایت الزامات بهداشتی و کیفیت فضا در طراحی سرویس های بهداشتی مساجد از اهمیت ویژه برخوردار می باشد .

### ۱- الزامات:

۱-۱) جداسازی وضوخانه از سرویس بهداشتی در مساجد ناحیه ای و منطقه ای<sup>۱</sup> .

۱-۲) رعایت فاصله مناسب آبریزگاه از شبستان بصورتیکه رطوبت آنها به هیچ وجه به فضای عبادی نرسد

۱-۳) تامین نور و تهویه طبیعی و مکانیکی مناسب و کافی .

۱-۴) پیش بینی پاشویه و سکو در وضوخانه .

۱-۵) تمرکز سرویس های بهداشتی در یک مکان و یا عدم تمرکز آن بصورت منطقی در طرح مساجد بزرگ .

۱-۶) پیش بینی حداقل یک چشمه سرویس بهداشتی جهت معلولین جسمی - حرکتی در بخش بانوان و آقایان

۱. در مساجد محلی در صورت امکان جدا سازی انجام شود.



## ۲- توصیه ها:

۲-۱) ایجاد حوض (برای تلطیف فضا) و تجهیزات لازم برای وضو و آبخوری در صحن.

۲-۲) حتی الامکان سرویس بهداشتی آقایان و خانم ها در همکف یا طبقه مربوط به خود طراحی شود.

۲-۳) پیش بینی فضاهای وضوخانه و آبریزگاه خارج از فضای شبستان صورتی که در قسمت زیرین و بالای شبستان نباشد.

۲-۴) به منظور استفاده بهینه از سرویس های بهداشتی که بایستی برای زمان پیک طراحی شود بهتر است، آنها را در دو قسمت بصورت فعال و ذخیره (برای زمان پیک) طراحی و اجراء نمایند.

۴-۲-۱) جهت محاسبه آبریزگاه ها و دستشویی ها از فرمول زیر استفاده می شود:

برای تعیین تعداد آبریزگاه فرمول زیر مورد استفاده قرار گیرد:

$$K \times \text{مدت زمان یک فرد} \times \text{در صدی از تعداد افراد نمازگزار در زمان پیک} = \text{تعداد آبریزگاه}$$

$$\text{مدت زمان پیک}$$

« الف) ضریب K برای مساجد محلی برابر ۵ / ۰ ، ناحیه ای برابر ۷ / ۰ و منطقه ای برابر ۱ می باشد.



« (ب) مدت زمان پیک ۱۵ دقیقه .

« (ج) مدت زمان یک فرد برابر ۵ دقیقه .

« (د) تعداد افراد استفاده کننده در زمان پیک برابر ۲۰٪ تعداد کل نمازگزاران .  
برای تعیین تعداد شیرهای دستشویی وضوخانه ها فرمول زیر مورد استفاده قرار گیرد:

$$K \times \text{مدت زمان وضو} \times \text{در صدی از تعداد افراد نمازگزار در زمان پیک} = \text{تعداد شیرهای دستشویی}$$

مدت زمان پیک

« الف) ضریب K برای مساجد محله ای ۰/۷ ، ناحیه ای ۱ و منطقه ای ۰/۲۵ می باشد.

« (ب) مدت زمان پیک ۱۵ دقیقه .

« (ج) مدت زمان وضو برابر ۳ دقیقه .

« (د) تعداد افراد استفاده کننده در زمان پیک برابر ۲۰٪ تعداد کل نمازگزاران .



وضوخانه مسجد اکبریه لاهیجان

## بخش ششم، سیمای مسجد

در شهرهای تاریخی سرزمینهای اسلامی، مسجد به عنوان بنای شاخص در کنار سایر ابنیه عمومی جایگاه تثبیت شده ای داشته و عناصر آن مثل گنبد، سردر و مناره ها به عنوان نشانه های شهری شناخته شده مطرح بوده است. تشخیص هویت نمادین بنای مسجد به عنوان ساختمانی عمومی و با قداست، ایجاب می کند بنحوی از بافت مسکونی یا تجاری اطراف متمایز باشد.

### ۱- الزامات:

۱-۱) طراحی بنای مسجد به عنوان نماد و نشانه شهری بگونه ای صورت گیرد که برای یافتن آن نیاز به تابلوی راهنما نباشد.

۱-۲) رعایت هماهنگی و توجه به نور پردازی درونی و بیرونی.

۱-۳) رعایت هندسه و ابعاد متناسب با فضای مسجد.

۱-۴) در صورت وجود فضای تجاری در بدنه مسجد، این فضا به شکلی طراحی و اجرا گردد که شاخص بودن سردر مسجد تحت الشعاع فضای تجاری قرار نگیرد و نوع مشاغل با شئونات مسجد و حرمت مسجد همخوانی داشته باشد.

## ۲- توصیه ها:

۲-۱) در طراحی عناصر شاخص، تناسب و جنس مصالح و ماندگاری پوشش های آن رعایت گردد (ترجیحاً استفاده از مصالح محلی و بومی)

۲-۲) استفاده از نمادهای مهم و اصیل مساجد به شرح ذیل:

۲-۲-۱) گلدسته<sup>۱</sup>.

۲-۲-۲) گنبد<sup>۲</sup>.

۲-۲-۳) جلوخان (به تناسب موقعیت و طبقه بندی مسجد).

۲-۲-۴) سردر شاخص.

۲-۲-۵) ایوان.

۲-۲-۶) هشتی.

۲-۲-۷) رواق.

۲-۲-۸) صحن. (در مساجد ناحیه ای و منطقه ای ایجاد صحن الزامی است).

۲-۲-۹) مأذنه.

۲-۲-۱۰) محراب.

۲-۲-۱۱) قوس اسلامی-ایرانی.

۱. عناصری مانند گنبد و گلدسته و... در بسیاری از مساجد قدیمی حضور داشته اند که هیچگونه الزامی برای حفظ آنها در

مساجد امروزی وجود ندارد اگر چه استفاده از گنبد، مناره، گلدسته و... با توجه به کارکرد نمادین آنها در طراحی مسجد مردود

نمی باشد.

۲. همان

## بخش هفتم، ملاحظات طراحی مسجد جهت شرایط بحران

بنای مسجد بعنوان مهمترین ساختمان جامعه اسلامی لازمست با رعایت ضوابط ومقررات ملی ساختمان به طریقی طراحی و اجراء شود که علاوه بر مقاومت کافی برای ایستادگی در برابر خطرات بتواند در مواقع ویژه بعنوان پایگاه مدیریت بحران مورد استفاده قرار گیرد .

### ۱- الزامات:

- ۱-۱) استفاده از مصالح استاندارد توسط مجریان صاحب صلاحیت .
- ۱-۲) امکان دسترسی خودروهای امدادی از معبر اصلی به مسجد .
- ۱-۳) بررسی کیفیت ابنیه مجاور زمین مسجد از نظر خطرات احتمالی و ارائه گزارش آن قبل از شروع طراحی .
- ۱-۴) رعایت ضوابط ومقررات ملی ساختمان در طراحی پله ها و پاگردها.
- ۱-۵) تامین خروجیهای اضطراری و سطوح باز اطراف و صحن مسجد جهت امکان تخلیه سریع جمعیت در مواقع بحران و ضرورت بازشدن کلیه دربهای ورودی و خروجی به سمت خارج.

۶-۱) در صورت احداث آشپزخانه در زیر زمین لازم است:

۶-۱-۱) حداقل ارتفاع مفید ۳/۵ متر باشد.

۶-۱-۲) تامین حیاط همپراز کف آشپزخانه جهت نور و تهویه مناسب با مساحت حداقل ۲۵ متر مربع

۷-۱) جانمایی سرویس‌های بهداشتی، آشپزخانه، موتورخانه، دودکش‌ها و هواکش‌ها با رعایت جهت باد و استانداردهای لازم.

۸-۱) در شبستان، سالنهای چند منظوره و سایر فضاهای جمعی مسجد در صورتی که سطح آن کمتر از ۷۰ متر مربع باشد وجود یک در، کفایت می‌کند و عرض آن حداقل ۱۵۰ سانتیمتر در نظر گرفته شود و بالاتر از ۷۰ متر مربع تابع ضوابط آتش نشانی می‌باشد.

۹-۱) موتورخانه با مساحت کمتر از ۱۰۰ متر مربع وجود یک در کفایت می‌کند.

۱۰-۱) در طبقات شبستان فاصله دو پلکان باید بانصف قطر بزرگ شبستان مساوی یا بزرگتر باشد. و نماز گزاران به هر دو پله دسترسی داشته باشند.

۱۱-۱) حداقل عرض فضای محصور پله ۳ متر، و عرض هر پله ۳۰ سانتیمتر، ارتفاع هر پله حداکثر ۱۷/۵ سانتیمتر و عرض پاگردها ۱۵۰ سانتیمتر در نظر گرفته شود.<sup>۱</sup>

۱۲-۱) استفاده از سیستمهای اعلام و اطفای حریق با توجه به ضوابط سازمان آتش نشانی.

۱. در مساجد کوچک محلی حداقل عرض فضای محصور پله ها ۲۸۰ سانتیمتر باشد.

## فصل چهارم: ضوابط عمومی طراحی سازه مساجد

بخش اول: سازه ساختمان

بخش دوم: بررسی کیفی شرایط خاک و بستر

بخش سوم: نقشه‌ها و دستورالعمل‌های اجرایی

بخش چهارم: پی و پی‌سازی

بخش پنجم: بارهای وارده به ساختمان و بارگذاری طرح سازه مساجد

بخش ششم: مقررات عمومی

بخش هفتم: رعایت نکات فنی و موارد ایمنی





## ضوابط عمومی طراحی سازه مساجد

با توجه به اهمیت بنای مسجد که به عنوان بنای مذهبی و عمومی در مجموعه شهری است، که از زمان اتمام عملیات ساختمانی، بهره برداری بصورت مستمر، نامحدود و در دسترس عموم قرار می گیرد، سازه مسجد باید پایدار و مقاوم و برای شرایط و در مواقع بحرانی طراحی و اجراء گردد. طرح سازه مسجد باید بر مبنای آخرین دستور العمل ها و آئین نامه های رایج و مقررات ملی ساختمان طراحی و اجرا شود.



سازه فلزی کبند و مادنه مسجد فائق تهران



## بخش اول، سازه ساختمان

سازه مجموعه ای از اعضای اصلی ساختمان می باشد که بر اساس ضوابط و مقررات خاص به هم متصل و مرتبط و قابلیت تحمل بارها و تنش های مورد نظر را دارد.

مساجد امروزی عموماً از انواع سازه های ذیل ساخته می شوند:

۱. سازه های فولادی
۲. سازه های بتنی
۳. سازه های باسقف های فضایی



سازه بتنی مسجد فرودگاه امام خمینی (ره)



سازه فلزی مسجد فائق تهران



سازه انصار العباس تهران (خیابان دولت)

## بخش دوم، بررسی کیفی شرایط خاک و بستر

شناسایی زمین و اطلاعات مربوط به ژئوتکنیک شامل: زمین شناسی، لرزه خیزی، هیدرولوژی، بررسی لایه های خاک بستر، سطوح آب های زیر زمینی، سفره ها و قنوات، تعیین نوع سازه نگهدارنده و نوع پایدار سازی خاک به تناسب شرایط محل پروژه، و تعیین تنش مجاز خاک، و جمع آوری اطلاعات عمومی ژئوتکنیکی توسط کارشناس و مشاور ذیصلاح و آزمایشگاه معتبر قبل از هر گونه طراحی و اجراء الزامی می باشد.

سازه نگهدارنده و پایدار سازی خاک (مسجد خیابان مفتوح جنوبی)





فاطمیه بزرگ تهران (خیابان فاطمی)



## بخش سوم، نقشه ها و دستورالعمل های اجرایی

ضروری است نقشه های سازه مسجد، جامع، کامل و قابل اجراء بر اساس ضوابط و مقررات ملی ساختمان و نیز مجموعه آئین نامه ها و نرم افزارهای رسمی و مورد تائید تهیه گردد.

## بخش چهارم، پی و پی سازی

با توجه به اهمیت پی در سازه، تعیین نوع پی بر اساس داده های مشاور و آزمایشگاه مکانیک خاک، و همچنین رعایت مقررات ملی ساختمان در خصوص پی و پی سازی در طراحی و اجراء ضروری و بکار گیری نرم افزارهای مربوط به این بخش باید مورد توجه قرار گیرد.

طراحی و اجرای سازه پشتیبان و پایدار سازی دیوارهای جانبی قبل و در زمان عملیات خاکبرداری الزامی است.





اجرای پی در نمازخانه مجتمع فرهنگی فضیلت تهران ۱۳۸۷



بکارگیری روش نیلینگ در حفاظت از گود

## بخش پنجم، بارهای وارده به ساختمان و بارگذاری طرح سازه مساجد

ضروری است آئین نامه حداقل بار وارده بر ساختمان و ابنیه فنی استاندارد ۵۱۹ سال ۱۳۷۹ و آئین نامه طراحی ساختمان ها در برابر زلزله (استاندارد ۲۸۰۰ آخرین ویرایش چهارم) و مقررات تعیین شده در خصوص بارهای ناشی از انفجار در طراحی مسجد مورد توجه قرار گیرد.

استفاده از آئین نامه های فولاد و بتن در طراحی سازه های فولادی و بتنی الزامی می باشد.



نحوه انتقال بار گنبد به پی در مسجد جامع امام صادق تهران



## بخش ششم، مقررات عمومی

طراحی سازه و انتخاب نوع پی بر اساس یافته های آزمایش مکانیک خاک و نتایج مربوطه حاصل می شود.

هر گونه عملیات شامل تثبیت خاک ، شمع گذاری ، میکرو پیل ، زیر سازی با شفته آهک ، باید پس از هماهنگی با مشاور سازه صورت پذیرد. بلوکاژ روی پی باید مطابق نقشه ها بوده و از حد تعیین شده تجاوز ننماید. (حداقل ۲۵ سانتیمتر) در صورت بالا بودن سطح آبهای زیر زمینی ، عایق بندی پی و یا ایجاد زهکش ضروری است. نوع آب مصرفی جهت عملیات بتن ریزی باید در حد استاندارد با PH خنثی باشد. طراحی کنسول یا طره با عرض بیش از ۱/۵ متر مجاز نبوده و در صورت اضطرار باید اتصالات خاص در نظر گرفته شود. طراحی و اجرای طاق ضربی جهت مسقف نمودن بنای مسجد مجاز نبوده و در شرایط عدم دسترسی به مصالح بتنی و آهن آلات در اجرای طاق ضربی فاصله تیرهای فرعی از ۸۰ سانتی متر تجاوز ننماید. سازه پله ها باید با حداکثر بارگذاری طراحی شود تا در زمان بحران و آتش سوزی قابلیت لازم را جهت تردد و ازدحام داشته باشد.

## بخش هفتم، رعایت نکات فنی و موارد ایمنی

کلیه رواداریهای مجاز تیر و ستون پس از ساخت در اسکلت فلزی مطابق دستورالعمل‌ها، حدود تعیین شده در آئین نامه‌ها باشد. هر گونه ساخت و ساز و تغییرات و افزایش زیر بنا در مساجد فقط زیر نظر کارشناس و مشاور ذیصلاح مجاز می‌باشد. با توجه به بنای مسجد بعنوان فضای عمومی، اجرای مهاربندی دیوارها (wall post) الزامی می‌باشد.

اعمال هر گونه بارگذاری اضافی مانند نصب لوستر، تابلو و اشیاء وزین در سقف و دیوارها باید تحت نظر مسئول فنی و محاسب پس از تأیید صورت پذیرد. در صورت نیاز به ترمیم عایق بندی باید، کلیه عایق بندی قبلی جمع‌آوری و عایق بندی جدید بعنوان عایق رطوبتی نصب گردد. سازه پله‌ها باید با حداکثر بارگذاری طراحی شده بوده تا در زمان بحران و آتش سوزی قابلیت لازم را جهت تردد و ازدحام داشته باشد.

افزودن هر گونه سازه اعم از سازه سبک و یا سنگین (با مصالح بنایی) باید قبلاً بررسی و پس از تأیید محاسب و پس از کنترل نقشه‌ها و وضع موجود بنا اتخاذ

تصمیم گردد. مجری سازه مسجد موظف است نسبت به کنترل آهن آلات، مصالح، پیچ و مهره های مصرفی اقدام به انجام آزمایشات ضروری، کنترل جوش و بتن در حین اجرای عملیات تحت نظر شرکت معتبر نماید. با توجه به اهمیت مساجد که محل تجمع مسلمین می باشد، رعایت نکات ایمنی شامل نصب لوازم اعلام حریق و اطفاء حریق و اجرای پوشش ضد آتش جهت سطوح فلزی و بتنی اسکلت سازه الزامی است.

اقدامات اجرایی جهت مقاوم سازی سازه مساجد ساخته شده در برابر نیروهای جانبی و زلزله ضروری است. تغییرات، دخل و تصرف در نقشه های در حال اجرا مساجد مجاز نبوده و در صورت نیاز باید تحت نظر کارشناس و مشاور ذیصلاح انجام شود. به منظور رعایت اصول بهداشت و ایمنی، جهت مسقف نمودن شبستان و مستحدثات جانبی مسجد، از استفاده ایرانیت و پشم شیشه و مصالح غیرمجاز دیگر پرهیز گردد.



## فصل پنجم: نور، روشنایی و صوت در مسجد

بخش اول: هدف اصلی

بخش دوم: بخش های مختلف روشنایی

بخش سوم: طراحی صوت در مسجد



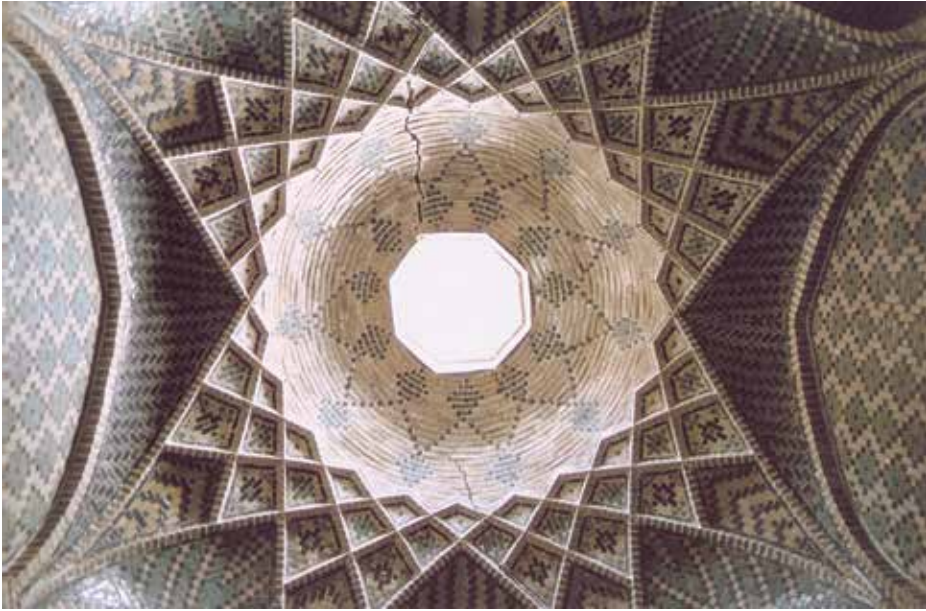




## نور، روشنایی و صوت در مسجد

به طور کلی، بحث درباره طراحی روشنایی مسجد از ابتدا بر اساس منبع نور به دو شاخه تخصصی تقسیم می شود؛ طراحی با توجه به نور روز؛ طراحی با منابع مصنوعی. در عین حال و به موازات این تقسیم بندی، بر اساس سطح یا حجمی که دریافت کننده تابش است، یعنی سطوح داخل فضا یا حجم بیرونی آن، ملاحظات متفاوتی باید مد نظر باشد.

برای تامین نور کافی حاضران در مسجد، ابتدا باید به امکاناتی که روشنایی رایگان پرتوهای خورشید در اختیار ما قرار می دهد، توجه کرد. از روشنایی روز می توان هم برای روشنایی عمومی کل محیط استفاده کرد و هم به صورتی هدفمند و متمرکز نقاط مهم فضای داخلی، مثل محراب و منبر را روشنایی می بخشید.



## بخش اول، هدف اصلی

هدایت و کنترل روشنایی در ساختمان از اهمیت بالایی برخوردار است. در یک طراحی مناسب می توان شخصیت شبانه مسجد را از شخصیت روزانه آن تفکیک کرد. باید به این مسئله نیز توجه داشت که هدف اصلی در اکثر مراسم عبادی در فضای مسجد، حفظ « وحدت اجتماعی » است، پس در صورتی که به ایجاد حریم های کوچک و دنج در فضای شبستان اصلی نیاز باشد مسئله باید به مدد طراحی دو سیستم روشنایی عمومی و مکمل در کنار هم حل شود.

## بخش دوم، بخش های مختلف روشنایی

روشنایی را می توان شامل سه بخش دانست:

### الف - روشنایی معماری:

روشنایی هماهنگ با خصوصیات و شخصیت معماری که به منزله زمینه ای برای دیگر بخشهای روشنایی عمل می کند:

۱. طراحی در فضاهای مختلف بایستی بصورت موردی و با تبادل نظر میان معمار، طراح روشنایی و متولی مسجد بررسی شود.

۲. استفاده از لوسترها یا آویزهای روشنایی به منزله منبع اصلی روشنایی در فضای اکثر مساجد رایج است، از این رو توصیه می شود که از این تجهیزات به منزله عنصر تزئینی در فضا استفاده شود. (اگر آویزها منبع اصلی تأمین روشنایی باشند).

۳. در صورت استفاده از آویز، باید نوعی از آنها انتخاب شوند که حدود ۲۰ الی ۳۰ لوکس روشنایی را تأمین کنند. لامپ های آن نیز باید به گونه ای قرار گیرند که بدون پوشش در معرض دید نباشند.



۴. اصولاً همان دقتی که در طراحی روشنایی فضای داخلی مساجد به عمل می آید، باید در خارج از مسجد و در روشن سازی نما هم صرف شود. روشن سازی نما هم فن است و هم هنر. نورافشانی نما بخشی از زبان معماری کل بناست.

۵. امروزه اکثر معماران و طراحان نورپردازی ترجیح می دهند که روشنایی داخلی و خارجی ساختمانها را بشکل غیر مستقیم و انعکاسی به شیوه مخفی کردن منابع نور تامین نمایند.

### ب - طراحی روشنایی برای قرائت:

روشنایی مناسب برای فعالیت های جاری، مانند مطالعه قرآن، ادعیه و دیگر متون مذهبی و نماز جماعت و عزاداری:

۱. از میان همه فعالیت های متداول در محیط مسجد قرائت قرآن و ادعیه و دیگر متون مذهبی به دقیق ترین نورپردازی نیاز دارد، و طراحی و برنامه ریزی بقیه فعالیت ها ناگزیر تحت تأثیر روشنایی قرائت خواهد بود.

۲. در هنگام طراحی این بخش از منابع روشنایی در مسجد بیش از هر بخش دیگر باید به نیاز افراد مسن توجه داشت و آسایش بصری آنها را هنگام مطالعه در محیط فراهم کرد. قرائت قرآن و ادعیه مکتوب و اصولاً هر نوع مطالعه در فضای مسجد نیازمند نوری است که فاقد سایه روشن های شدید (کنتراست) باشد.

۳. روشنایی حاصل از پنجره هایی که نور آفتاب را مستقیماً به داخل انتقال نمی دهند مشروط بر آن که با عمق فضا در تناسب باشند، منبع خوبی برای مطالعه است.

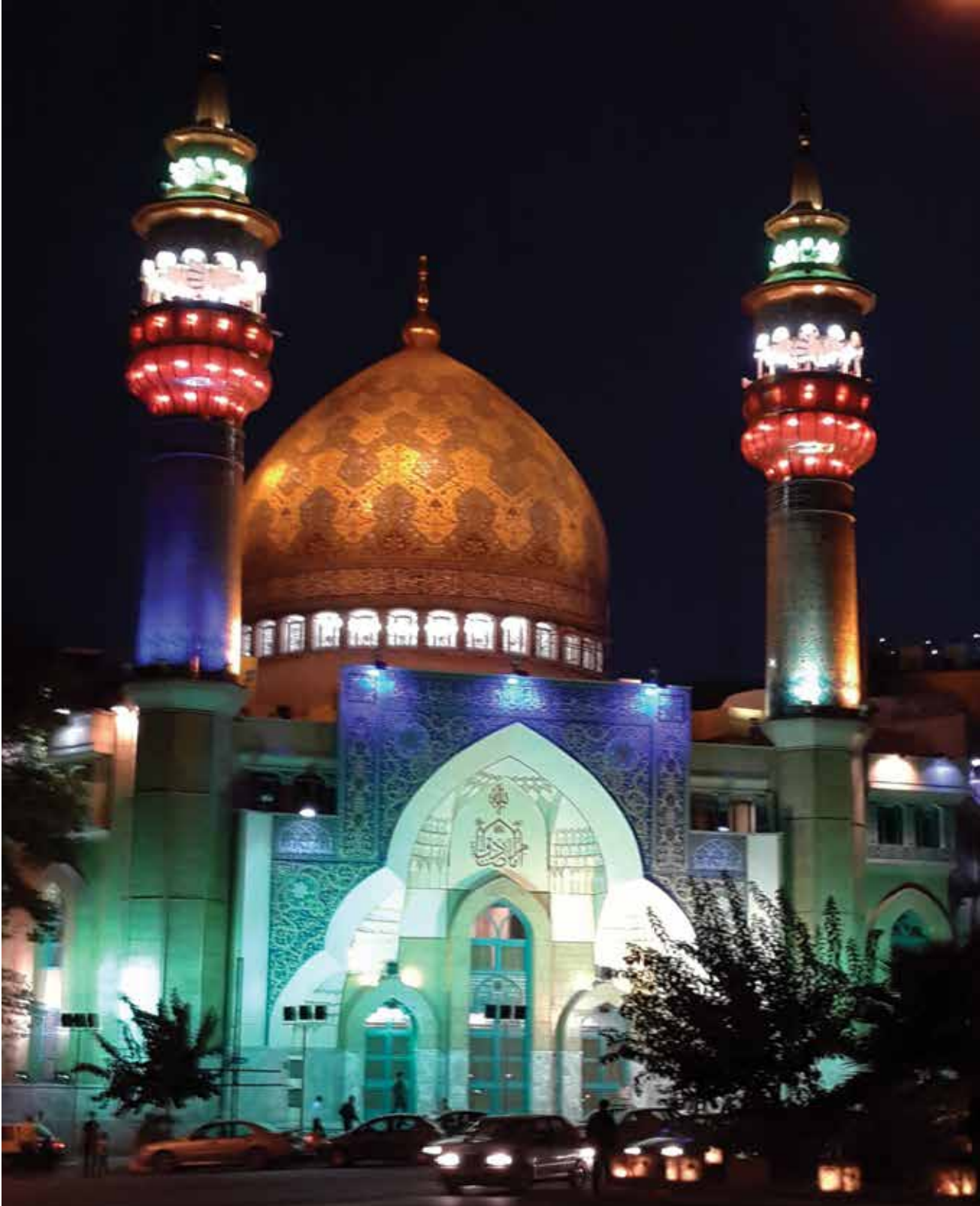
۴. در هنگام استفاده از منابع مصنوعی برای تأمین روشنایی مناسب مطالعه باید قدرت و موقعیت منابع به نحوی انتخاب شود که حتی الامکان نقاط فرو رفته در سایه های تند وجود نداشته باشد. که هدف اصلی در این جا توزیع یکنواخت روشنایی است.

۵. برای تأمین روشنایی مناسب جهت مطالعه در فضای مسجد بهتر است که نور از بالای سر و از چند راستا به سمت پایین تابانده و منابع به نحوی قرار داده شود که دامنه روشنایی آن‌ها همپوشانی داشته باشد.

۶. مسئله همپوشانی منابع معمولاً با مطالعه دقیق پلان سقف و انتخاب بهترین محل‌های نصب از روی آن صورت می‌گیرد.

### ج- روشنایی‌های ویژه:

روشنایی تأمین شده به وسیله شبکه‌ای مکمل طرح روشنایی قرائت که با هدف برجسته‌سازی نقاط یا فعالیت‌های خاص طراحی شده باشد. گاه این منابع نور را به صورت مجزا از منابع روشنایی معماری و یا روشنایی قرائت در فضا نیاز داریم و احتمالاً نیاز است که در حالت خاموش بودن منابع روشنایی معماری و قرائت، صورت خطیب یا نوحه خوان یا بخشی از بنا روشن باشد.



نور پردازی در شب مسجد جامع امام صادق (ع) تهران

## بخش سوم، طراحی صوت در مسجد

برای طراحی علمی شبستان مساجد به منظور رسیدن به بهترین راه برای تعیین فرم، حجم و پوشش دیوارها باید از اصول تئوری و با توجه به تجربیات گذشتگان، نتایجی را به دست آورد. به این ترتیب سه عامل اصلی که برای طرح شبستان مورد نیاز می باشد عبارت است از: حجم، فرم، پژواک.

### شکل:

در مورد تعیین شکل شبستان، نخستین نکته ای که بررسی می شود نسبت طول، عرض و ارتفاع به یکدیگر است که در چنین مواردی در کتابهای قدیمی آکوستیک نسبت هایی از قبیل: ۵، ۳، ۲ به عنوان دستور العمل اساسی به چشم می خورد.

## بلندگوها:

طرح سیستم بلندگوها و نصب آن‌ها باید هماهنگ با طرح معماری ساختمان باشد. بلندگوها دارای دو نوع سیستم مرکزی و پخش هستند. در سیستم مرکزی، مجموعه‌ای از بلندگوهای جهت‌دار با تواتر زیاد در چند ردیف طراحی می‌شوند و با واحدهای تواتر پایین جهت‌دار ترکیب شده، در قسمت بالا و جلوی محل سخنران نصب می‌گردند بهتر است در شبستان مساجد، محل نصب بلندگو، بالای منبر، درست در امتداد خط مرکزی سالن باشد. این سیستم، صدا را به طور واقعی و جهت‌دار پخش می‌کند و طرح آن بسیار ساده است. سیستم بلندگوی پخش شامل یک سری بلندگوی تراز پایین است که به سقف سرتاسر شبستان نصب می‌شود. هر بلندگو صدا را در فضای کوچکی پخش می‌کند که مشابه سیستم نور رسانی است. چنین سیستمی در شبستان‌هایی با سقف کوتاه که شبکه بلندگوی مرکزی کف تأمین صدای محیط را نمی‌دهد. مورد استفاده قرار می‌گیرد. معمولاً بهتر است از سیستم بلندگوهای مرکزی و پخش به طور توأم برای حل مسائل و مشکلات استفاده شود.

به طور کلی در هر محل شنونده باید صدا را تنها از یک بلندگو دریافت کند، سیستم‌هایی که جایگاه را با علایم پخش شده از چند بلندگو پوشش می‌دهند، معمولاً صدا را با بلندی بیشتری پخش می‌کنند و سخنرانی با کیفیت بدی پخش خواهد شد.





**فصل ششم:**

**ضوابط و الزامات طراحی تاسیسات مکانیکی**

**بخش اول: آب و فاضلاب**

**بخش دوم: تاسیسات گرمایی، برودتی و تهویه**



## بخش اول، آب و فاضلاب

۱. خروجی فاضلاب - در صورت موجود بودن شبکه فاضلاب شهری - بایستی به شبکه متصل گردد در صورت عدم شبکه پیش بینی لازم انجام پذیرد.
۲. بایستی هر یک از لوازم بهداشتی دارای سیفون جداگانه متصل به شاخه افقی یا لوله قائم باشند.
۳. فاصله لوله های فاضلاب و سرد و گرم بایستی مناسب تجهیزات بهداشتی طراحی گردد.
۴. سیفون لوله ها فاضلاب و ونت مربوطه بایستی مطابق مقررات مبحث ۱۶ طراحی گردد.
۵. عمق مناسب جهت دفن لوله های فاضلاب در خارج ساختمان باید در نظر گرفته شود.
۶. حداقل قطر لوله ی فاضلاب سرویس بهداشتی ۴ اینچ باید طراحی گردد.
۷. لوله کشی آب باران از لوله کشی فاضلاب بایستی کاملاً جدا باشد.
۸. سیفون های سینک و دستشویی ها بایستی به صورت رو کار نصب شود.



۹. اندازه سیفون لوازم بهداشتی طبق جدول (۳-۳-۵-۱۶) (پ ۱) می باید طراحی شوند.
۱۰. شیب لوله های فاضلاب ۲ درصد طراحی گردد.
۱۱. اتصال چهار راه در فاضلاب مجاز نمی باشد.
۱۲. دریچه بازدید در بالاترین نقطه هر شاخه ی افقی و در پایین ترین قسمت لوله قائم فاضلاب باید در نظر گرفته شود.
۱۳. هر وسیله باید مجهز به ونت باشد.
۱۴. انتهای بالای لوله ی ونت (هواکش قائم) تا حداقل ۶۰ سانتیمتر بالاتر از بام امتداد یابد.
۱۵. از دودکش ساختمان نباید به عنوان هواکش قائم شبکه فاضلاب استفاده شود.
۱۶. اگر در شاخه افقی فاضلاب تعداد توالت ها بیشتر از ۴ چشمه باشد، علاوه بر هواکش مداری برای هر شاخه افقی باید هواکش کمکی نصب گردد.
۱۷. حداقل لوازم بهداشتی بر حسب تعداد استفاده کنندگان بایستی مطابق جدول (۲-۳-۷-۱۶) طراحی گردد.
۱۸. نصب توالت فرنگی در محور طولی از دیوار مجاور بایستی بزرگتر از ۳۸ سانتی متر، از محور لوازم بهداشتی دیگر ۷۶ سانتی متر و از دیوار روبرو ۴۶ سانتی متر باشد.
۱۹. محور طولی توالت ایرانی از دیوار مجاور باید ۳۸ سانتی متر و از دیوار مقابل بزرگتر از ۴۶ سانتی متر باشد.
۲۰. حداقل قطر خروجی کف شوی نباید کمتر از ۲ اینچ باشد.
۲۱. نصب چربی گیر در آشپزخانه الزامی است.
۲۲. فلاش تانک ۲ مرحله ای (از نوع کاهنده) برای سرویس های بهداشتی در نظر گرفته شود.
۲۳. حداقل قطر نامی لوله هایی که به لوازم بهداشتی آب می رسانند باید مطابق (جدول

۱۶-۴-۴-۴) مبحث ۱۶ مقررات ملی ساختمان طراحی گردد.

۲۴. محل اتصال لوله به لوله و فیتینگ به لوله نباید در اجزای ساختمان یا زیر کف دفن شوند.

۲۵. حداقل فشار در پشت لوله های آب رسانی بایستی مطابق جدول (۱۶، ۴، ۴، ۵، ب) مبحث ۱۶ طراحی گردد.

۲۶. اگر فشار شبکه برای ایجاد حداقل فشار آب در پشت شیرهای مصرف کننده کافی نباشد، باید از طریق بوستر پمپ با ضافه مخازن و یا پمپ و منابع هوایی فشار تأمین گردد.

۲۷. نصب مستقیم بوستر پمپ بر روی لوله انشعاب آب مجاز نیست.

۲۸. اتصالات لوله آب به مخازن و شیرها و دستگاه های تصفیه آب بایستی از نوع مهره ماسوره باشد.

۲۹. شیر روشویی بایستی از نوع کاهنده مصرف آب (اهرمی، فشاری، الکترونیکی و پدالی) باشد.

۳۰. شیرهای مصرف بایستی مجهز به پرلاتور (وسایل کاهنده فشار) باشد.

۳۱. شیرهای مخلوط توالت در سمت راست کاسه توالت باید نصب گردد.

۳۲. مصالح لوله کشی از نوع گالوانیزه یا پلی اتیلن بایستی انتخاب گردد.

۳۳. در بالاترین نقطه لوله کشی آب شیر تخلیه هوا و در پایین ترین نقطه شیر تخلیه نصب گردد.

۳۴. عایق کاری شبکه آب گرم و برگشت آب گرم بایستی مطابق مقررات مبحث ۱۶ طراحی گردد.

۳۵. در ساختمان همه لوازم بهداشتی که طراحی میگردد بایستی با آب گرم تغذیه گردد.

## بخش دوم، تاسیسات گرمایی، برودتی و تهویه

۱. گرمایش مساجد حدالمقدور از طریق سیستم حرارت مرکزی انجام پذیرد، در صورت عدم امکان بایستی وسیله گاز سوز در خارج از شبستان تعبیه و با کانال کشی به تمام محوطه شبستان انتقال یابد.
۲. نصب وسایل گاز سوز گرمایشی در فضاهای دخل مساجد ممنوع است.
۳. شیر بخاری گاز سوز فن دار باید در ارتفاع ۲,۴ متر نصب گردد.
۴. تعویض هوا به منظور تأمین اکسیژن و جلوگیری از افزایش CO2 از دهانه های بازشواز قبیل پنجره که سطح بازشوی هر فضا حداقل ۴ درصد سطح زیر بنای آن فضا باشد، مطابق بند (۳، ۴، ۱۳، ۱۴) مبحث ۱۴ مقررات ملی ساختمان باید انجام پذیرد.
۵. اگر فضای مورد تهویه از یک بازشوی قائم و یک دهانه بازشوی افقی به بیرون مربوط است، عرض مفید فضای باز باید دست کم ۱,۵ برابر عمق بازشو باشد. (۳، ۴، ۱۳، ۱۴) مبحث ۱۴.

۶. در صورتی که نتوان به طور طبیعی تهویه را انجام داد، تهویه بایستی به طریق مکانیکی و طبق موارد ذیل انجام گیرد:
- الف) توالت عمومی ۲۵ لیتر بر ثانیه برای هر چشمه  
 ب) فضای شبستان و سالن اجتماعات ۷,۵ لیتر بر ثانیه برای هر نفر  
 ج) حمام ۱۸ لیتر بر ثانیه برای هر واحد  
 د) آشپزخانه ۷,۵ لیتر بر ثانیه بر متر مربع  
 هـ) سالن غذا خوری ۱۰ لیتر بر ثانیه برای هر نفر
۷. در فضاهایی که منابع تولید انتشار بو باشد تخلیه مکانیکی لازم است.
۸. سیستم تخلیه مکانیکی هوای آشپزخانه، توالت و حمام‌ها بایستی کاملاً مستقل باشد.
۹. نصب شیر خودکار و قطع گاز حساس در مقابل زلزله و دستگاه اعلام خطر نشت گاز در موتورخانه الزامی است و در صورت نبود موتورخانه، بعد از شیر اصلی گاز الزامی است.
۱۰. لوله های گاز توکار از نوع بدون درز یا درزدار مطابق استاندارد API5L طراحی گردد، اتصالات بایستی از نوع بدون درز باشد.
۱۱. لوله های توکار بایستی بانوار سرد و پرایمر و از یک کارخانه و لوله های توکار بایستی دو دست ضد زنگ و رنگ روغنی زده شود.
۱۲. کنتور گاز در فضای باز با فواصل مشخص از کنتور و سیم های برق مطابق مبحث ۱۷ مقررات ملی ساختمان بایستی طراحی گردد.
۱۳. پیش بینی هوای احتراق جهت دیگ یا پکیج جهت تامین هوا بایستی طبق جدول مقررات (۵-۷-۱۷) طراحی گردد.
۱۴. ضخامت کانال کشی سرمایشی مطابق جدول (۲-۴-۱۴) بایستی انتخاب گردد.
۱۵. عایق کانال هوا در تأسیسات گرمایی و سرمایی از جداول (۲-۷-۱۴) برای داخل و خارج ساختمان بایستی انتخاب شود.

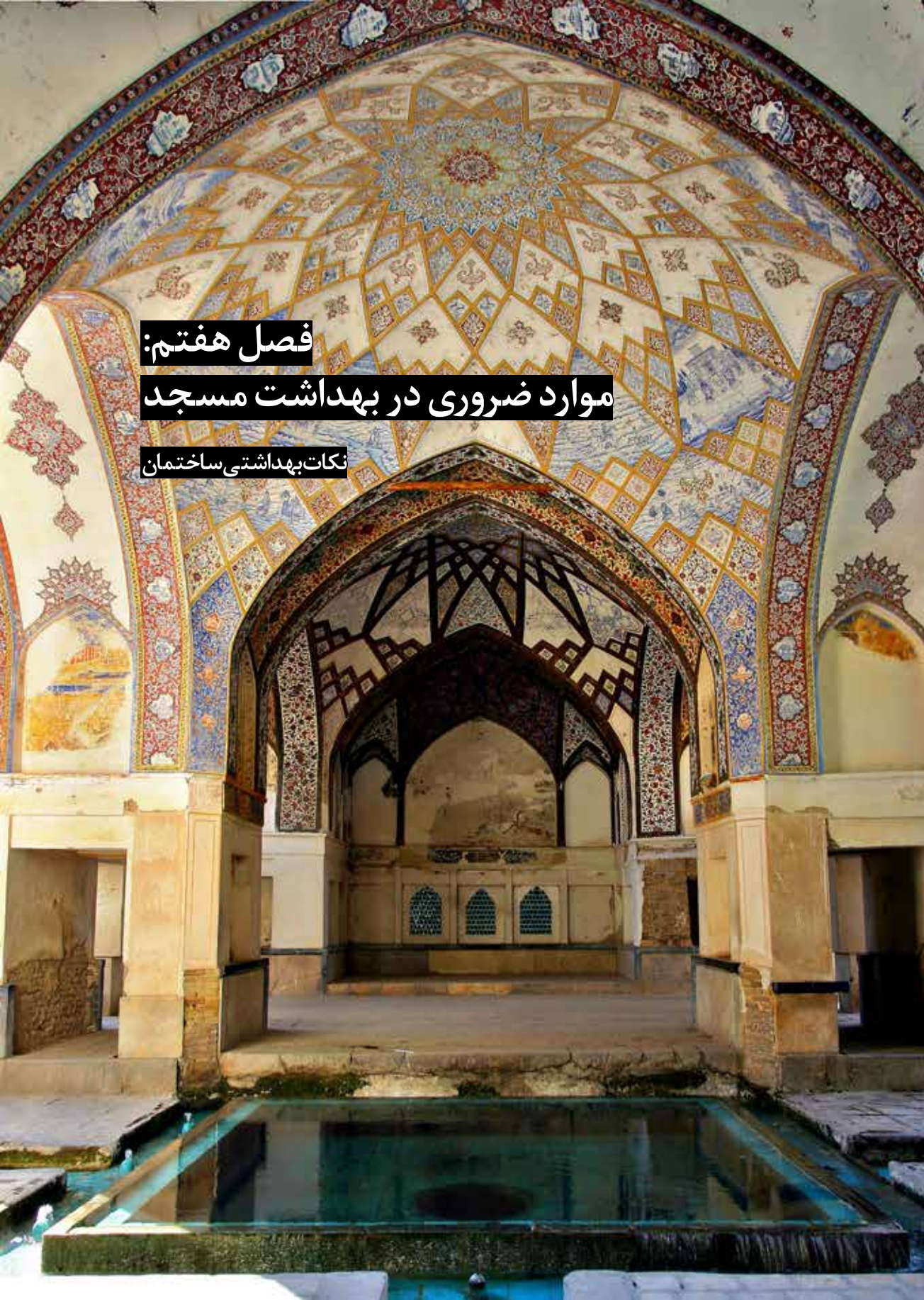
۱۶. کانال های داخلی کولر تبخیری احتیاج به عایق ندارند.
۱۷. مقررات نصب کولرهای آبی بایستی مطابق بند (۱۰-۷-۱۴) و (فصل ۷ مبحث ۱۴) اجرا گردد.
۱۸. استفاده از لوله های خرطومی برای رابط و یارایزر دودکش ممنوع است.
۱۹. ضوابط لوله کشی و تجهیزات اطفاء حریق مطابق مقررات مربوطه بایستی طراحی گردد.
۲۰. مخازن آب، بوستر پمپ و لوله کشی اطفاء حریق بایستی پیش بینی گردد.



فصل هفتم:

موارد ضروری در بهداشت مسجد

نکات بهداشتی ساختمان







## نکات بهداشتی ساختمان

۱. کف و قسمت اصلی مسجد باید از جنس مقاوم و قابل شستشو و بدون فرورفتگی بوده و هنگام تردد ایجاد گرد و خاک ننماید.
۲. ساختمان دیوار قسمت اصلی مسجد باید از جنس مقاوم و به نحوی باشد که از ورود حشرات و جوندگان در امان بوده و صاف و برنگ روشن قابل نظافت باشد.
۳. در و پنجره های مسجد باید سالم بدون شکستگی، ترک خوردگی، و رنگ زدگی و همواره تمیز و پاکیزه بوده از ورود حشرات جلوگیری بعمل آورد.
۴. سقف باید از جنس مقاوم و برنگ روشن و قابل نظافت باشد.
۵. پوشش سطح حیاط صحن و شبستان مسجد باید از جنس مقاوم و قابل شستشو و دارای شیب کافی به طرف چاه فاضلاب و همواره تمیز و پاکیزه باشد.
۶. دیوارهای شبستان و صحن حیاط مسجد باید سالم و مقاوم در مقابل جوندگان و پوشش سطح داخلی آن قابل نظافت و حتی المقدور صاف باشد.

۷. قسمت اصلی مساجد باید مجهز به سیستم قابل قبول و بهداشتی برای تأمین حرارت و برودت و تهویه به تناسب فضای مسجد و جمعیت استفاده کننده باشد.
۸. پیش بینی لازم برای تأمین نور به صورت طبیعی یا مصنوعی در تمام قسمت‌های مسجد اعم از داخل آبدارخانه، کفشداری، وضوخانه، توالت و دستشوئی با رعایت کامل مسائل ایمنی ضروریست.
۹. آب مصرفی در تمام قسمت‌های مسجد باید سالم و مورد تأیید مقامات بهداشتی باشد.
۱۰. فاضلاب تولیدی در آبدارخانه و حیاط، توالت و دستشوئی و وضوخانه باید به طریق بهداشتی دفع گردد.
۱۱. وجود وضوخانه با شرایط مناسب بهداشتی و ظرفیت کافی به تناسب تعداد مراجعین به مسجد اجباریست.
۱۲. کف قسمت وضوخانه باید از جنس مقاوم و قابل شستشو و دارای شیب کافی بطرف کف شور و چاهک فاضلاب باشد.
۱۳. پوشش سطح داخلی دیوارهای قسمت وضوخانه باید از کف تازیر سقف از کاشی سنگ یا سرامیک باشد و یا حداقل سیمان صاف تخته ماله ای و لیسه ای و به رنگ روشن و همواره تمیز و پاکیزه باشد.
۱۴. شیرهای برداشت قسمت وضوخانه باید همواره سالم و بدون اینکه موجب پراکندگی و ترشح آب شود قابل استفاده بوده و تعداد آنها متناسب با مراجعین به مسجد در ساعات و ایام حداکثر مراجعه به مسجد باشد.
۱۵. وجود ظرف محتوی صابون مایع در مجاورت هر شیر برداشت در قسمت وضوخانه اجباریست.
۱۶. وجود تعداد کافی توالت بهداشتی به تناسب تعداد مراجعین به مسجد در ساعات و

ایام حداکثر مراجعه ضروریست.

۱۷. کف توالت باید از جنس مقاوم و قابل شستشو و دارای شیب به طرف سره و چاهک توالت بوده و همواره تمیز و پاکیزه باشد.

۱۸. استفاده از سره توالت ساخته شده از جنس مقاوم و صاف صیقل بدون شکستگی قابل شستشو و مجهز به شتر گلو الزامیست.

۱۹. دیوارهای توالت باید از کف تا زیر سقف از کاشی، سنگ و یا سرامیک به رنگ سفید و همواره تمیز و پاکیزه باشد.

۲۰. سقف توالت باید صاف و از جنس مقاوم به رنگ روشن روغنی و همواره تمیز باشد.

۲۱. وجود شیر برداشت (حتی المقدور مجهز به شیلنگ خرطومی) در داخل هر توالت الزامی است.

۲۲. پیش بینی لازم برای تهویه کامل و نیز جلوگیری از ورود حشرات بداخل محوطه عمومی و هر یک از توالتها بعمل آید.

۲۳. وجود تعداد کافی دستشویی بهداشتی متناسب با تعداد مراجعین در ساعات و ایام حداکثر مراجعه به مسجد الزامی است.

۲۴. کف و دیوارها و سقف محوطه دستشویی باید مطابق مواد ۳۲ و ۳۳ این آئین نامه باشد.

۲۵. استفاده از دستشویی های صاف و صیقل از جنس کاشی یا سرامیک که همواره تمیز و پاکیزه باشد الزامیست.

۲۶. هر دستشویی باید مجهز به ظرف مخصوص محتوی صابون مایع باشد.

۲۷. شیرهای برداشت آب و لوله و مجاری دفع فاضلاب دستشوییها باید همواره سالم و بدون اینکه ایجاد ترشح نمایند مورد استفاده قرار گیرند.

۲۸. توالت باید دارای در سالم و بدون شکستگی و ترک خوردگی و زنگ زدگی و فاقد هر گونه درز و فضای باز بوده و بطور کامل قابل بستن و همواره تمیز و پاکیزه باشد.



## پیوست ها

۱- برخی فتاوی راجع به تخریب مساجد

۲- برخی فتاوی مربوط به مساجد

۳- واژه نامه

۴- مصوبه شورای عالی شهرسازی و معماری ایران

۵- قوسها

## پیوست ۱، فتاویٰ مربوط به تخریب مساجد<sup>۱</sup>

سوال: تخریب مسجد در چه صورت جایز است؟

- جواب: از روایات وارده از معصومان (ع) استفاده می شود که مسلمانان از ابتدا، حتی الامکان باید مسجد را وسیع بسازند تا در آینده مجبور نشوند مسجد را به خاطر توسعه، تخریب کنند.
- «رسول خدا (ص) بر جمعی که تازه مشغول بنای مسجدی بودند، عبور کردند، فرمودند: مسجد را وسیع بسازید تا شما را جای دهد.»
- با این وجود، توسعه بنای مسجد پس از ساخته شدن نیز مانعی ندارد و از مصادیق «عمارت مسجد» به شمار می آید. ممکن است سوال شود: آیا خراب کردن مسجد تازه ساخت و آباد هم جایز است یا خیر؟ در خراب کردن مسجد آباد بین فقها اختلاف است. برخی از فقها در این صورت، قایل به توقف شده اند؛ به دلیل این که قرآن کریم می فرماید:

۱. مستخرجه از کتاب «۱۴۰ سوال پیرامون مساجد» انتشارات مرکز رسیدگی به امور مساجد

« و چه کسی ظالم تر است از آنکه مانع ذکر خدا در مساجد می شود و در جهت خرابی آن تلاش می کند؟ »<sup>۱</sup>

این دسته از فقها با استناد به آیه شریفه می گویند: ممکن است بر تخریب مسجد تازه ساخت و مستحکم و قابل استفاده عنوان « تخریب » صدق کند. برخی دیگر از فقها مثل صاحب جواهر تخریب مساجد را به قصد توسعه و تغییر نقشه در صورتی که به صلاح مسجد باشد، جایز شمرده اند.<sup>۲</sup> حضرت امام خمینی (ره) می فرمایند:

« ساختن مسجد و تعمیر مسجدی که نزدیک به خرابی می باشد، مستحب است و اگر مسجد طوری خراب شود که تعمیر آن ممکن نباشد، می توانند آن را خراب کنند و دوباره بسازند، بلکه می توانند مسجدی را که خراب نشده برای احتیاج مردم خراب کنند و بزرگ تر بسازند »<sup>۳</sup>

**سوال:** اهالی یک از روستاها را در نظر دارند مسجد محقری که تکافوی اهالی محل را نمی نماید تخریب کنند و مجدداً مسجد مناسبی در همان محل بسازند. با توجه به اینکه برای توسعه مسجد مزبور، تنها راه، تخریب آن است، لذا خواهشمند است تکلیف شرعی را اعلام فرمایید؟

● **جواب:** خراب کردن به منظور توسعه، در صورت احتیاج مردم اشکال ندارد.<sup>۴</sup> البته باید توجه نمود که پس از تخریب، نباید از اجزا و آلات مسجد خراب شده در جاهایی که در معرض نجس شدن است استفاده نمود.

**سوال:** مسجدی قدیمی که غیر قابل استفاده بود، تخریب و نوسازی شده، مقداری از سنگ های شبستان باقی مانده. آیا استفاده از آن

۱. بقره: ۱۱۴.

۲. جواهر الکلام: ج ۱۴، ص ۸۳.

۳. رساله توضیح المسائل مسئله ۹۱۱.

۴. استفتانات: ج ۲، ص ۳۶۸، س ۸۴.



سنگ ها جهت توالت و دست شویی جایز است یا خیر؟ زیرا سنگ

های اضافی از اصل ساختمان و شبستان مسجد می باشد؟

- جواب: در فرض سوال، اگر مسجد دیگری در محل یا غیر آن باشد که نیاز به سنگ داشته باشد، صرف آن شود و چنانچه مسجد دیگری نباشد سنگ ها را بفروشید و پول آن را صرف خود مسجد کنید و صرف آن در توالت و دست شویی صحیح نیست.<sup>۱</sup>

سوال: مسجدی است که محراب بعضی از جاهای دیگر آن، احتیاج به

تعمیر و ترمیم دارد، اجازه فرمایید آن را درست کنند یا نه؟

- جواب: اگر مسجد در معرض انهدام یا محتاج به توسعه باشد، توسعه و یا تخریب و تبدیل آن جایز است.<sup>۲</sup>

در پاسخ به استفتای دیگری در همین زمینه می خوانیم:

«در صورتی که توسعه مسجد، محل حاجت باشد، تخریب و نوسازی آن جهت توسعه مانع ندارد»<sup>۳</sup> بنابراین، هرگونه تعمیر و بازسازی و تخریب مسجد در صورت احتیاج، جایز است و در غیر این موارد، مصداق آیه شریفه (۱۱۴ سوره بقره) خواهد بود و تخریب جایز نیست.

۱. مجمع المسائل: ج ۱، ص ۱۴۶، س ۷۳  
۲. همان: ج ۱، ص ۱۴۹ (بخشی از سوال ۸۶)  
۳. همان: ص ۱۴۶ (سوال ۷۵)

## پیوست ۲، فتاویٰ مربوط به مساجد<sup>۱</sup>

۲۰۷- آیا برای ساختن مسجد رضایت همسایگان شرط می‌باشد یا خیر؟

● بسمه تعالی: اصل احداث و تأسیس مسجد در ملک شخصی و یا در ملک ابتیاعی یا اهدائی برای بناء مسجد مشروط به اجازه و موافقت همسایگان نیست .

۲۱۷- اگر شخصی زمینی را برای ساختن مسجد وقف نماید و ذکر نکرده که این زمین برای لوازم مسجد مثل دستشویی و حمام و کفش کن هم باشد یعنی این وقف خود را تفضیلاً بیان نکرده است اگر قسمتی از این زمین را به عنوان صحن مسجد بنا نماید آیا حکم مسجد را دارد؟ آیا دیوارهای مسجد نیز حکم مسجد را دارند؟

● بسمه تعالی: اگر زمین برای ساختن مسجد وقف شده و واقف خودش یا

۱. مستخرجه از کتاب «استفتائات باب وقف» مقام معظم رهبری انتشارات سازمان اوقاف و امور خیریه

با اجازه او شخصی در آن زمین به قصد مسجّدیت نماز خوانده تمام زمین حکم مسجد دارد.

۲۳۳- آیا احکام مسجد صرفاً با خواندن صیغه مسجد لازم الاجراء است؟

- بسمه تعالی: احداث مکانی به نام مسجد و واگذار کردن آن به نمازگزاران و خواندن ولو دو رکعت نماز، در تحقق وقفیت آن کفایت می‌کند.
- ۲۶۹- در صورتی که واقف امروز نیازمند باشد از موقوفات مسجد چیزی به او می‌رسد یا خیر؟
- بسمه تعالی: بعد از وقف واقف اجنبی از وقف می‌شود، والله العالم.

۵۷۶- اهالی روستایی به خاطر تخریب حسینیه محل، قصد دارند این مکان را که وقف حسینیه می‌باشد بنایی احداث نمایند که طبقه اول آن حسینیه و طبقه دوم آن مسجد باشد. آیا احداث یک طبقه به نام مسجد جایز است یا خیر؟

- بسمه تعالی: تغییر وقف جایز نیست.

۶۴۹- مسجدی در لب کوچه واقع شده، جهت توسعه کوچه که محل عبور عده ای از اهالی می‌باشد می‌خواهیم مقدار ۱/۵ متر در طول خود مسجد که ۱۲ متر می‌باشد را عقب نشینی کنیم جهت توسعه معبر، آقایان گلپایگانی و اراکی قدس سره آن را جایز نداشته‌اند و حال جهت روشن شدن بیشتر مسئله خواهشمند است سریعاً نظر مبارک حضرت آیت الله العظمی خامنه ای را مرقوم فرمائید تا رفع اشکال و اشتباهات گردد.

- بسمه تعالی: قرار دادن مقداری از مسجد را جزء معبر خلاف شرع و حرام است.

۶۹۷- اخیراً با توجه به افزایش جمعیت و کوچک بودن فضای مسجد مقداری به مساحت قبلی مسجد اضافه و ساخت و ساز جدیدی وصل به بنای قبلی احداث و مساحت مسجد را وسعت بیشتری داده شده است، مضافاً مقداری از اصل بنای قبلی مسجد را که از بدو تأسیس به عنوان مسجد استفاده می شد از حالت مسجد خارج و به عنوان آبدارخانه جدا گردیده و هزینه زیادی انجام شد و فعلاً به عنوان آبدارخانه یا چایخانه استفاده می شود و این امر در زمان تغییر و تحول مسجد مورد اعتراض چند تن از اعضای هیئت امناء قرار گرفته، در این رابطه ما را ارشاد فرمائید و بفرمایید که حکم چیست؟

● بسمه تعالی: تغییر و تبدیل وقف جایز نیست و مقداری از مسجد که آبدارخانه شده باید تغییر کند و به صورت مسجد برگردد و احکام مسجد بر آن مترتب است.

۷۰۴- به خاطر نبودن امکانات فرهنگی و ورزشی، آبدارخانه قدیمی مسجد را که دیگر از آن استفاده نمی شود به محل باشگاه بدن سازی تبدیل کرده ایم چون که آبدارخانه وصل به مسجد است و تعدادی از جوانان ضمن اینکه مسائل دینی خود را انجام نمی دهند در باشگاه هم شرکت می کنند آیا از نظر شرعی ورزش کردن در این محل اشکال دارد یا خیر؟

● بسمه تعالی: تبدیل آبدارخانه مسجد به باشگاه جایز نیست.

۷۲۵- زمینی جهت ساخت مسجد وقف شده در طراحی جهت ساخت، قسمت زیر زمینی آن جهت امور فرهنگی- ورزشی مسجد در نظر گرفته شده است. (این قسمت از شبستان مسجد کاملاً مجزا است) آیا این امر اشکالی دارد؟

● بسمه تعالی: از ابتدا واقف می تواند یک قسمت زمین خود را برای غیر مسجد وقف کند، اما پس از وقف برای مسجد نمی تواند آن را تغییر دهد.

تاریخ: ۱۳۸۳/۱/۲۳  
 شماره: ۹۳۹۰  
 پست: -



Handwritten signature and date: ۱۳۸۳/۱/۲۳



کمیسیون عالی

**محضر مبارک و منظور رهبر عالیقدر انقلاب اسلامی  
 حضرت آیت الله العظمی خامنه ای (مدت برهنگه)**

سلام من الرحمن نحو چنانکم

با احترام و عرض انابه به استحضار می‌رساند در طرح های تقصیتی شهری که شهرداری ها مجری آن هستند، برای عرض معابر در کوچه‌ها و خیابان‌های فرعی و صغی . استناد ردهایی تعریف شده که تسهیل رفت و آمد مردم و در مواردی. فراهم کردن امکان دسترسی خودروهای امداد رسان و در مجموع، مناسب سازی فضاهای شهری را به عنوان هدف نهایی دنبال می‌کند آنچه که موجب تصدیق شده است. استفتاء از ولی امر مسلمین در خصوص مصدق زیر است:

۱. در برخی معابر فرعی یا کوچه و حیاط، بر فرض مورد اشاره همه یا اغلب منازل مسکونی ، به میزان حدود یک متر در طول یا عرض عب شیبی کرده اند اما مسجد با ملاحظاتی شرعی از عقب نشینی خودداری نموده و ندا عملا نادیده راحم شده برای بزرگ شدن معبر بلافاصله مانده است . آیا مسجد مجاز است برای شب رضایت همسایگان نسبت به واگذاری فضای مورد نیاز شهرداری، حتی اگر بخشی از حیاطت باشد اقدام نماید؟
۲. در طرح های نوسازی مساجد که تخریب و احداث نئی وسیع تر و مستحکم تر را در پی دارند، گاهی شهرداری‌ها آمادگی دارند برای تطابق اهداف مورد اشاره، بخشی از مسجد را در طول یا عرض به معابر شهری ضمیمه کنند و در مقابل ، در ضلع متناظر، به همان میزان یا بیشتر با اختصاص زمین متعلق مسجد را تأمین نمایند. آیا در چنین مواردی که نظر امام جماعت و ائمه‌ای مسجد موید است، شرعا حق میانه زمین یا شهرداری را دارند؟
۳. در فرض صدور مجوز شرعی برای موارد اول و دوم، آیا حکم مسجد از زمینی که به فضای شهری و معبر شهروندان ملحق شده، ساقط می گردد؟

طول عمر پابرجا و عزت روز افزون حضرتعالی را از درگاه پروردگار متعال خواستارم.

و جعلنی الله من کل سوء فلکم  
 محمد جوادی آجلی کلبری

Handwritten signature and date: ۱۳۸۳/۱/۲۳



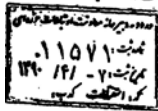
کلاس، تهران، تیرماه ۱۳۸۳  
 شماره تماس: ۰۲۱-۱۲۱۶۵۰۲۱۱  
 شماره فکس: ۰۲۱-۶۶۲۱۷۲۷۰



وزارت شهرسازی و معماری



مسئول محترم دفتر استفتائات مقام معظم رهبری (مدت برداشت)



احتراما با توجه به ارجاع نقشه های مساجد به شورای بررسی طرحها در مرکز رسیدگی به امور مساجد سوالاتی به شرح ذیل برای گروه مطرح می باشد.  
مستدعی است نسبت به پاسخگویی به این سوالات در جهت رفع مشکلات موجود مسامح لازم را مبذول فرمائید.

- ۱- زمینی جهت ایجاد مسجد وقف شده است. واقف در قید حیات نیست و جزئیات محل شبستان و محل سایر خدمات مورد نیاز مسجد ( مانند: وضوخانه، محل تطهیر، منزل خادم، تجاری و کتابخانه) نیز در وقف مشخص نشده است. آیا می توان در این زمینه بویاسی نظر طراح و برنامه هیئت امنا از زمین استفاده کرد؟
- ۲- در صورت مثبت بودن جواب آیا خواندن صیغه جهت شبستان برای جاری شدن احکام مسجد ضروریست؟
- ۳- آیا در مساجد قدیمی که در زیر و بالای شبستان آن ساختمان وجود ندارد میتوان بعزت ضرورت برای پاسخگویی به احتیاجات غیر عبادی مسجد، از زیر یا روی شبستان استفاده کرد؟
- ۴- زمینی بصورت خاص وقف مسجد شده است و ذکرری از محل شبستان و ملحقات مسجد در آن نشده است آیا ملحقاتی از قبیل سرویسهای بهداشتی، خانه خادم و کتابخانه جزئی از فضای مسجد محسوب می شود یا خیر؟
- ۵- آیا یکی از طبقات ملک با مالکیت مشاع را می توان به مسجد اختصاص داد؟  
مثال: الف: آیا یکی از واحدهای مسکونی در یک مجتمع مسکونی می تواند ملک خود را بدون آبن باقی مالکین به مسجد اختصاص دهد؟  
ب: آیا این مالک می تواند با آبن باقی ساکنین واحد خود را به مسجد اختصاص دهد؟  
ج: ملکی مشاعی، امیانی آن تفکیک شده و یک طبقه آن به مسجد اختصاص یافته است و سایر طبقات کاربری های دیگری دارد بعد از تمام ساختمان و مشخص شدن محل مسجد، سایر طبقات با اطلاع به وجود مسجد به غیر فروخته می شود.  
اولا در صورت تخریب ملک، موقعیت مکانی مسجد و مسئله وقف آن چگونه است؟  
ثانیا در صورت تجاری بودن چندین بلایی که محل رفت و آمد عموم است، حکم آن چگونه می باشد؟

شورای بررسی طرحهای معماری

مرکز امور مساجد

آدرس: تهران، خیابان جمهوری اسلامی، خیابان ولیعصر، پلاک ۵  
کد پستی: ۱۲۱۶۷۱۲۲۱۱، تلفن: ۰۲۶۴۲۷۰۲۷-۲۳، فاکس: ۰۲۶۱۵۱۵۸۱

## بسته تعارض

- ۱- اگر وقف محقق نشده، اختیار آن با دوره اهداکننده زمین است و در صورت اتمام وقف محقق وقف و مشخص نشدن قسمت شبستان، مانع ندارد.
- ۲- صیغه خواندن ضروری نیست، وقف علاوه بر صیغه، به صورت معاطات هم صحیح است و احکام مسجد بر آن جاری می شود.
- ۳- با فرض اینکه در هنگام وقف، زمین به عنوان مسجد وقف شده و شبستان در آن احداث شده طبقات زیرین و بالایی آن هم حکم مسجد را دارد.
- ۴- حکم سؤال اول را دارد.
- ۵- اگر مسجد قرار دادن یکی از واحدهای مسکونی خلاف قانون و مقررات مربوطه نباشد و وقف یک طبقه یا یک واحد مانع ندارد و محقق هم می شود و در فرض مزبور نظر مالکین دیگر، تأثیری ندارد و در صورت تخریب، آن فضا مسجد است به نحوی که اگر کل ساختمان یا همان قسمت بازسازی شد آنجا احکام مسجد را دارد.



۱۱۵۲۱



بسمه تعالی

اما بعد بمسجد الله من امن بالله واليوم الآخر  
 مسجد الزهراء (علاء الله عليها)  
 محضر مبارک مقام معظم رهبری حضرت آیت الله خامنه ای (مدظله العالی)

تاریخ: ۱۵/۲/۱۱  
 شماره: ۲۴۹۸  
 شماره: ۱۳۹۵/۲/۴

سلام علیکم

بعد از تحیات در بحث تخریب و بازسازی مسجد برابر ضوابط آتش نشانی برای حفظ جان و امنیت نمازگزاران ناچار به ایجاد دسترسی (پله کان) برای خروج اضطراری نمازگزاران در محدوده انتقاد صیغه شرعی مسجد می باشیم. خواهشمند است نظر مبارک را اعلام فرمایید. مداوم توفیقات و عزت حضرت تعالی را از خداوند رحیم مسئلت می نمایم.

والسلام علیکم  
 نولیت و ایام جماعت مسجد الزهرا (س)  
 عباس غلامرضا زاده



بسمه تعالی - اگر ضرورت داشته باشد اشکال ندارد.

تاریخ: ۱۳۹۵/۲/۴  
 شماره: ۲۴۹۸

۲۴۹۸

خیابان آفریقای شمالی - اواسط خیابان شهید روانپور - تلفن: ۲۲۰۷۲۸۰  
 ناحیه شهید منتهای امور مساجد

## پیوست ۳، واژه نامه

**ازاره:** بخش زیرین دیوار در داخل و خارج ساختمان که معمولاً از مصالح مقاوم تر در مقابل عوامل فرسایشی ساخته می شوند.

**اسلیمی:** ترکیب نقوش گل و بوته پیچ در پیچ

**ایوان:** تالار مسقف باطاق، اتاق یک سو باز، فضای نیمه باز در حد فاصل فضاهای کاملاً داخلی و کاملاً خارجی در جبهه اصلی بنا، جای مسقفی که جلوی آن باز و مشرف به حیاط باشد. (ابداع ایوان را به دوره اشکانی منسوب کرده اند).

**جلوخان:** فضای باز در جلوی سردر ورودی بعضی از بناهای بزرگ و مهم مثل مساجد که باعث شاخص شدن بنا و القای شکوه و عظمت ورودی می شود.

**حسینیه:** بنای مستقل یا بخشی از بنای مسجد که برای برگزاری مراسم عزاداری امام حسین (ع) ساخته می شود و در آن ممکن است بعضی مراسم مذهبی دیگر نیز برگزار شود.

**حیاط:** فضای باز و بدون سقف، که بخشی از فضای مسجد دور تا دور یا در چند سمت آن ساخته می شود.

**دست انداز:** لبه کوتاه بام یا پله و یا محافظ اختلاف سطح.

**رواق:** رواق، دهلیز اطراف میانسرا، فضای سر پوشیده و نیمه باز و ممتد، پیشخانه، فضای ارتباطی که غالباً در یک سمت و یا پیرامون یک فضای برونگرای ساخته شده (مانند حیاط) احداث می شود، صفا های سر پوشیده که جلوی اتاق ها یا حجره های اماکن مذهبی ایجاد می کنند، آستانه و پیشگاه خانه، ایوان ستون دار، ایوانی در طبقه دوم بنا.

**سردر:** عمارت ورودی، تزئینات اطراف ورودی، سازه و ساخت و سازهای کناره های در یا دروازه

**شبستان:** فضای سر پوشیده بنا، سالن ستون دار و سر پوشیده مساجد.

**صحن:** صحن سرا، حیاط بزرگ، میانسرا یا حیاط مرکزی ساختمان، حیاط مرکزی اماکن متبرکه.

**قبه:** پوشش نیم کره، گنبد.

**قرنیز:** مصالح مقاومتر در پای دیوار (از فصل مشترک دیوار و زمین به بالا) برای کاهش صدمات ناشی از رطوبت و رفت و آمد و ... به جنس آسیب پذیر اصلی دیوار. قرنیزها از سنگ، چوب و ... ساخته می شوند. انتهای شیب دار دیوار که آب باران را به سمت خارج دیوار هدایت می کند. لبه اطراف بام از جنس و سفال و سیمان و ...

**کاشی:** صفحه رنگین سفالی برای تزیین بنا، که روی آن لعاب دار است و معمولاً باشکال ساده هندسی پخته می شود.

**کتیبه:** نوشته ای که برای تزیین با تئمن یا رساندن پیام بر قسمتی از بنا نقش می کنند، قابی در بالای نما در پنجره شبیه به محل کتیبه (در معنا)، اما بدون نوشته.

**گنبد:** یکی از زیباترین و باشکوه ترین نوع پوشش ها با استفاده از مصالح فشاری (خشت و آجر)، گنبد طاقی است که حول محور قائم (عمود منصف دهانه) چرخانده شود، گنبدها به صورت نصف کره تو خالی هستند و یا قطعه ای از کره تو خالی و یا به شکل مخروط، و مخروط ضلع دار (هرم)، یا بر اساس شکلی است که از چرخش یکی از انواع قوسهای طاق حول محوری که از راس آن گذشته و به وسط قاعده آن عمود است، حاصل می شود.

**گنبدخانه:** اتاقی که با گنبد پوشیده شده باشد، قسمت اصلی که محراب در آن قرار دارد.

**گودال باغچه:** حیاطی گود نشسته در میان حیاطی دیگر، که معمولاً عمقش در حدود یک طبقه است و باغچه دارد.

**ماذنه:** جای اذان گفتن، بلندی که بر آن اذان بگویند؛ اتاقک بالای پیش طاق یا بالای ایوان جلوی گنبد خانه که در آن اذان بگویند.

**محراب:** طاق نمائی که جهت قبله را معلوم می دارد، محل نشستن واعظ در مسجد، جای ویژه پیش نماز.

**مدرّس:** فضائی برای تدریس و درس خواندن در مدارس، کلاس درس.

**مناره:** منار، بنای ستون مانند و بلند و باریک در کنار مساجد بمنظور شاخص کردن مسجد، و بقاع متبرکه و یا جهت راهنمای مسافران در کنار جاده ها، و جایگاه رفیع برای اذان گفتن. مناره ها همچنین در مهار رانش طاق درگاهها موثرند. هر مناره از سه قسمت؛ پایه، ساقه (بدنه) و تاج تشکیل شده است. فضای گشاده بالای منار یا انتهای راه پله مناره که جای مودن است برای اذان گفتن، گلدسته گفته می شود.

**هشتی:** دهلیزی هشت گوش، اتاق هشت وجهی، قسمت بیرون هشته خانه، فضای سرپوشیده متصل به کوچه و حیاط خانه، فضای بعد از فضاهای ورودی که غالباً بلافاصله پس از درگاه قرار می گیرد، تنها جایی که از منطقه بسته خانه بیرون می آید و ارتباط بنا را با خارج تأمین می کند. مهم ترین کار کرد هشتی تقسیم مسیر ورودی به دو یا چند جهت و حفظ قسمتی از حریم خانه است.

**کاربندی:** انواع سقف تزئینی با شیوه ای از شبکه بندی و بافت، مجموعه باریکه طاقهای موربی که با یکدیگر تلاقی دارند و از تقاطع آنها در مفصل ها جهت زدن طاق به منظور پوشش استفاده می شود، قسمت حد فاصل بین طرح چهارضلعی تا جایی که ساقه گنبد از آنجا شروع می شود.

**گره:** نقوش هندسی تزئینی، محل تقاطع راست و راسته.  
**معرق:** در فرهنگ عمید به معنای تکه تکه، رگه رگه و وصله می باشد، از انواع آن معرق چوب و کاشی را می توان نام برد.

**مقرنس:** قناس بندی های قوسی، نوعی سقف تزئینی متشکل از چند ضلعی ها و اجزای ظاهراً آویخته که هر یک به عنوان پایه ای برای بخش بالا عمل می کنند، تزئینات آویزه ای شکل که با آجر، گچ، سنگ، کاشی و چوب ساخته شده و معمولاً زیر ایوان ها بکار برده می شود. و نوعی سقف تزئینی می باشد.  
**هرّه:** آجری که بصورت نره کار می گذارند، آجری که از پهلو و درازا به طور عمودی در نما کار شده باشد.

**یزدی بندی:** انواع سقف تزئینی زیر گنبد یا طاق ورودی و حالتی بین رسمی بندی و مقرنس.

## پیوست ۴، مصوبه شورایعالی شهرسازی و معماری ایران

### ضوابط و مقررات مکان یابی مساجد در طرح های توسعه شهری و روستایی

در راستای تحقق وظایف محوله بر اساس بندهای الف و ب از ماده ۱۰۷ قانون برنامه چهارم توسعه اقتصادی، اجتماعی و فرهنگی و بنا به پیشنهاد معاونت شهرسازی و معماری وزارت مسکن و شهرسازی، شورایعالی شهرسازی و معماری در جلسه مورخ ۸۷/۵/۷ ضوابط و مقررات مکان یابی مساجد در طرح های توسعه شهری را به شرح زیر تصویب نمود:

#### « ۱- مکان یابی در مساجد در بخش های توسعه شهری:

با توجه به اینکه توسعه شهری دارای ساختار محله، کلان محله، ناحیه شهری و منطقه شهری می باشند دستگاه تهیه کننده طرح های توسعه شهری مکلف است در ساختار هر یک از مراکز محلات یک مسجد محله ای در کنار سایر کاربری ها و خدمات محله ای پیش بینی شده، مکان یابی و منظور نمایند.

بدیهی است در چنین ساختاری مرکز محله ارتباط مستقیم با ساختار کلان محله (ناحیه شهری) خواهد داشت.

- برای مراکز کلان محله ها (ناحیه های شهری) و مراکز مناطق نیز دستگاه تهیه کننده طرح توسعه شهری مکلف به پیش بینی مکان احداث مساجد کلان محله ای (ناحیه شهری) و منطقه ای متناسب با ساختار سلسله مراتبی شهری خواهند بود.

□ تبصره ۱- در شهرهایی که مساحت مسجد جامع شهر موجود پاسخگوی نیاز نمازگزاران جمعه اعیاد و مناسبت ها نیستند احداث مسجد جامع جدید شهر در ارتباط با ساختار شهر در تکالیف دستگاه تهیه کننده در هنگام تهیه طرح های توسعه شهری می باشد.

□ تبصره ۲- اولویت در مکان یابی مساجد احداثی در اراضی دارای مالکیت دولتی و یا موقوفات مردمی جهت احداث مسجد، است. در صورتی که اراضی دارای مالکیت دولتی یا موقوفات مردمی در محل مورد نظر موجود نباشد، پیش بینی محدوده ای از بافت توسعه شهری که در صورت تملک بخشی از اراضی آن امکان احداث مسجد را داشته باشد، ضروری خواهد بود.

□ تبصره ۳- مساحت اراضی مساجد محله ای حدود ۵۰۰ متر مربع و مساحت اراضی مساجد کلان محله ای حدود ۱۰۰۰ متر مربع پیشنهاد می گردد.

□ تبصره ۴- پیش بینی و مکان یابی مساجد در طرح های توسعه شهری الزاماً متمایز از کاربری های فرهنگی خواهد بود.

« ۲- مکان یابی مساجد در شهرهای جدید:

دستگاه تهیه کننده طرح های جامع و تفصیلی شهرهای جدید مکلف به مکان یابی مسجد جامع شهر در اراضی با مالکیت دولتی و یا موقوفات مسجد و متناسب با سرانه مورد نیاز جمعیت افق طرح و در مرکز ساختار اصلی شهر است. ضمن آنکه مکان یابی مسجد محله ای ، کلان محله ای (ناحیه شهری) نیز تکلیف دستگاه تهیه کننده طرح جامع و تفصیلی شهر جدید همانند موارد مذکور در بند یک این مصوبه (مکان یابی مسجد در بخش های توسعه شهری) می باشد.



« ۳- مکان یابی مساجد در شهرک های مسکونی:

در تهیه طرح های مربوط به شهرک های مسکونی، نهاد، دستگاه و یا سازمان تهیه کننده طرح مکلف است متناسب با جمعیت پذیری شهرک در سال افق طرح و مطابقت طرح با سطوح شهری (محلّه، ناحیه «کلان محلّه»، شهرک) حداقل یک مسجد در مرکز شهرک و مرتبط با ساختار اصلی در مجاور سایر خدمات عمومی پیش بینی نماید. بدیهی است که چنانچه جمعیت پذیری شهرک پیش از سه محلّه شهری باشد، نیاز به پیش بینی یک مسجد برای کل شهرک و نیز پیش بینی مساجد محلّه ای برای هر یک از محلات جزء تکلیف طراحان و مجریان شهرک خواهد بود.

« ۴- محوریت مسجد در تهیه طرح های جامع و تفضیلی:

در بخش های موجود شهرها و به هنگام تهیه طرح های جامع و تفضیلی، دستگاه تهیه کننده مکلف است ساختار فضایی شهر مورد نظر را به گونه ای تنظیم نمایند تا مساجد موجود و جدید الاحداث با توجه به موقعیت و ایفای نقش شهری، مساحت و بعد مکان به عنوان مساجد محلات، مساجد کلان محله (ناحیه های شهری) و شهری منظور شوند. بدیهی است در صورتی که مطالعات طرح نشانگر کمبود سطح سرانه مساجد در هر یک از تقسیمات شهری (محله، کلان محله، ناحیه) باشد، دستگاه تهیه کننده طرح جامع و تفضیلی مکلف به مکان یابی مساجد در اراضی با مالکیت دولتی و یا موقوفات مسجد با نیاز ساکنین و با اولویت توسعه فضاهای موجود در آینده است.

□ تبصره ۱- در تهیه طرح های جامع و تفضیلی و هادی توجه به محوریت مساجد از نظر کالبدی و ساختاری ضروری است.

□ تبصره ۲- در مساجد جدید الاحداث پیش فضا به عنوان تجمع افراد (جدا از مساحت مفید مسجد) و توسعه آتی پیش بینی شود.

□ تبصره ۳- در مناطقی که از حسینییه ها زیاد استفاده می کنند توصیه می شود که مساجد به صورت ترکیبی از مسجد و حسینییه پیش بینی شود.

در طرح های هادی روستایی نهاد تهیه کننده طرح ها مکلف است متناسب با ویژگی های فرهنگی، قومی و میزان جمعیت روستا، اراضی مورد نیاز برای احداث حداقل یک مسجد در اراضی دولتی در ساختار اصلی روستا را مکان یابی نماید و چنانچه جمعیت یک روستا مقیاس بیش از جمعیت سه محله مسکونی به نزدیکترین شهر مرکز آن شهرستان باشد، علاوه بر مسجد اصلی روستا، مسجد در مقیاس محله ای برای هر یک از محلات نیز پیش بینی و در طرح هادی منظور نماید.

بدیهی است در بخش های توسعه کالبدی روستا، چنانچه این بخش ها مشمول پیش بینی جمعیت پذیری بیش از یک محله باشد پیش بینی مسجد یا مساجد متناسب با جمعیت افق محله از تکالیف نهاد تهیه کننده طرح خواهد بود. چنانچه در روستایی که ساکنین آن مسلمان می باشند مسجد وجود نداشته باشد در طرح های هادی روستایی نهاد تهیه کننده طرح ها مکلف است متناسب با ویژگی های فرهنگی، قومی و میزان جمعیت روستا، نسبت به ارائه پیشنهاد احداث یک مسجد در ساختار اصلی روستا اقدام نماید. پیشنهاد مذکور بایستی در اراضی دولتی و یا موقوفات اهالی برای احداث مسجد جا نمایی شود. چنانچه در محلات روستا مساجد محله ای موجود است در طرح توسعه روستا نیز به تناسب جمعیت افق محلات جدید مکان یابی مساجد محله ای در اراضی دارای مالکیت دولتی و یا موقوفات مسجد الزامی است.

« ۶- الزامات عمومی:

۱-۶) به منظور حفظ، اشاعه و توسعه علوم و فنون مرتبط با معماری مساجد نظیر کاشیکاری گره چینی، مقرنس کاری و.. استفاده از این مصالح در مساجد الزامی است.

۲-۶) وزارت مسکن و شهرسازی موظف است ظرف مدت ۴ سال نسبت به تدوین استانداردهای فضایی مساجد برای پهنه های اقلیمی پنج گانه ایران (اقلیم گرم و خشک، گرم و مرطوب، گرم و نیمه مرطوب، معتدل و سرد) اقدام و مراتب را به تصویب شورای عالی شهرسازی و معماری ایران برساند.

## « ۷- الزامات شهرسازی

۷-۱) تقویت محورهای دید (کریدورهای بصری) به مساجد در مکان یابی آن‌ها مورد توجه قرار گیرد.

۷-۲) ارتفاع ابنیه اطراف مسجد (حداقل تاسه پلاک) بایستی کمتر و یا هم ارتفاع مساجد پیش بینی شده باشد. کاربری اراضی اطراف مساجد حتی الامکان از میان کاربری‌های هم خانواده با کاربری مساجد (فرهنگی، آموزشی و ...) انتخاب شود.

## « ۸- الزامات معماری مساجد:

۸-۱) در مساجد جدید الاحداث رعایت مقررات ملی ساختمان ایران الزامی است.

۸-۲) در طراحی مساجد جدید استفاده از الگوهای معماری تاریخی و فرهنگی کشور الزامی است.

۸-۳) مساجد بایستی با استفاده از مصالح بومی احداث شوند.

۸-۴) در احداث مساجد پیش بینی پارکینگ به میزان یک پارکینگ به ازای هر ۵ نفر از گنجایش شبستان اصلی الزامی است.

۸-۵) چنانچه جز برگزاری نماز و مراسم مذهبی از فضای مسجد برای انجام فعالیت های دیگر استفاده می شود رعایت عدم تداخل این عملکردها با نقش عبادی مسجد و انجام فرایض مذهبی ضروری بوده و پیش بینی فضاهای مورد نیاز این کاربری ها الزامی است.

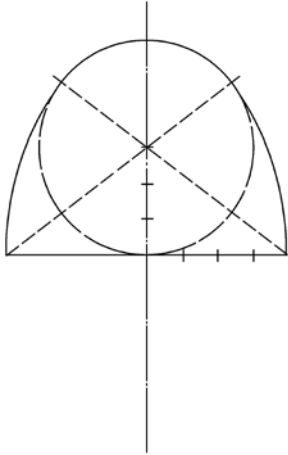
۸-۶) احجام مربوط به بنای مساجد و نسبت فضای پرو و خالی آن ها بایستی متناسب با نمونه ها مشابه آن ها در بافت های فرهنگی و تاریخی شهر باشد.

۸-۷) ریخت کلی (مورفولوژی) مساجد بایستی از ریخت مساجد موجود در بافت های تاریخی و فرهنگی شهر تبعیت کند.

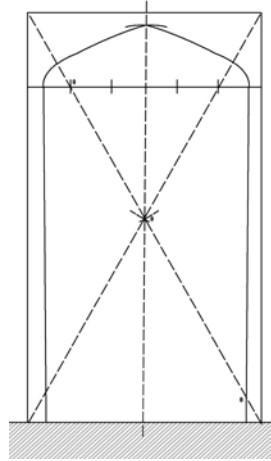
## « ۹- بازنگری:

در صورت لزوم این مصوبه هر پنج سال یکبار قابل تجدید نظر اصلاح و تکمیل خواهد بود.

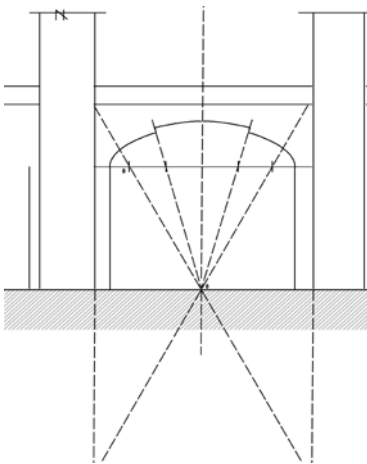
## پیوست ۵، قوسها



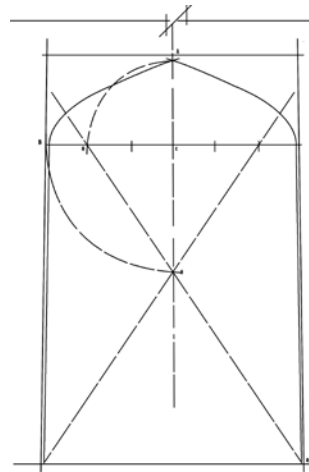
قوس ایرانی



قوس شاخ بزی

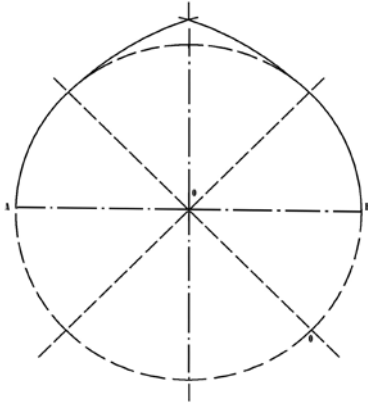


قوس کیل

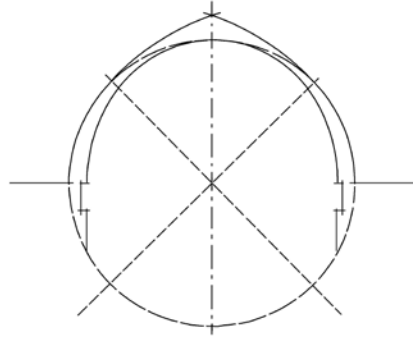


قوس جناقی پنج و سه

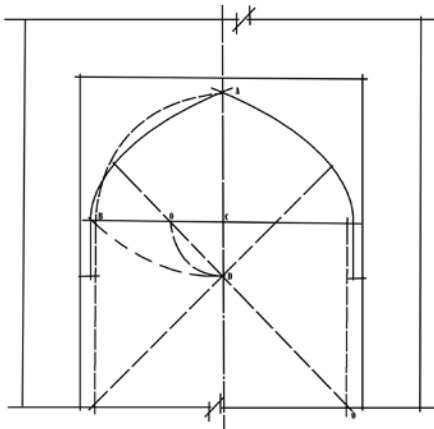




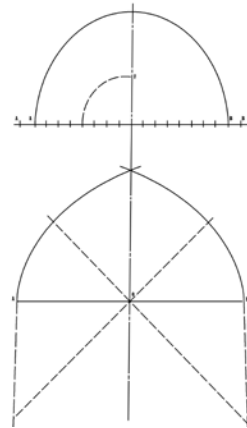
قوس شبدری (مورد استفاده در پوسته خارجی گنبد)



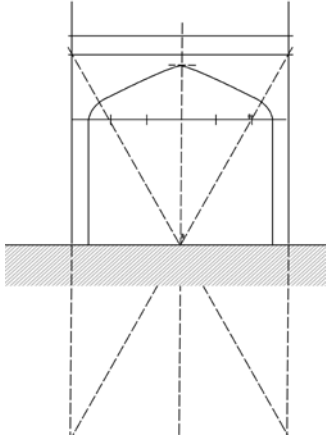
قوس گنبدی دو پوسته



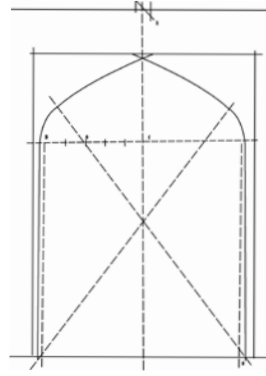
قوس پنج و هفت (معروفترین قوس دوره اسلامی ایرانی)



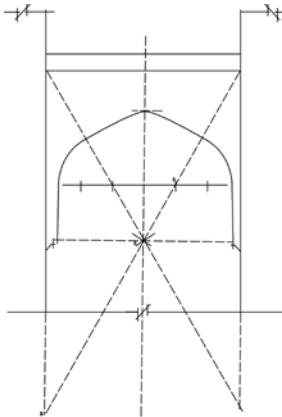
قوس گنبدی پانویا



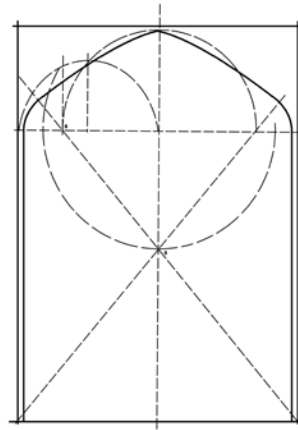
قوس شاخ بزی کوتاه



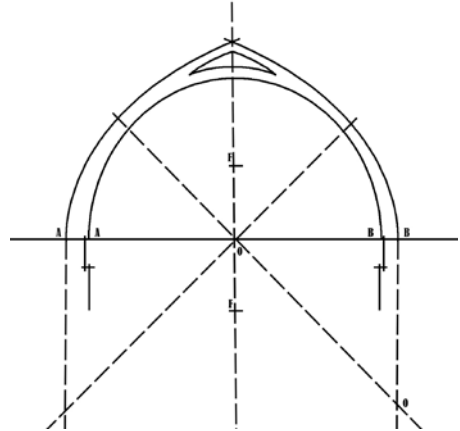
قوس پنج و هشت



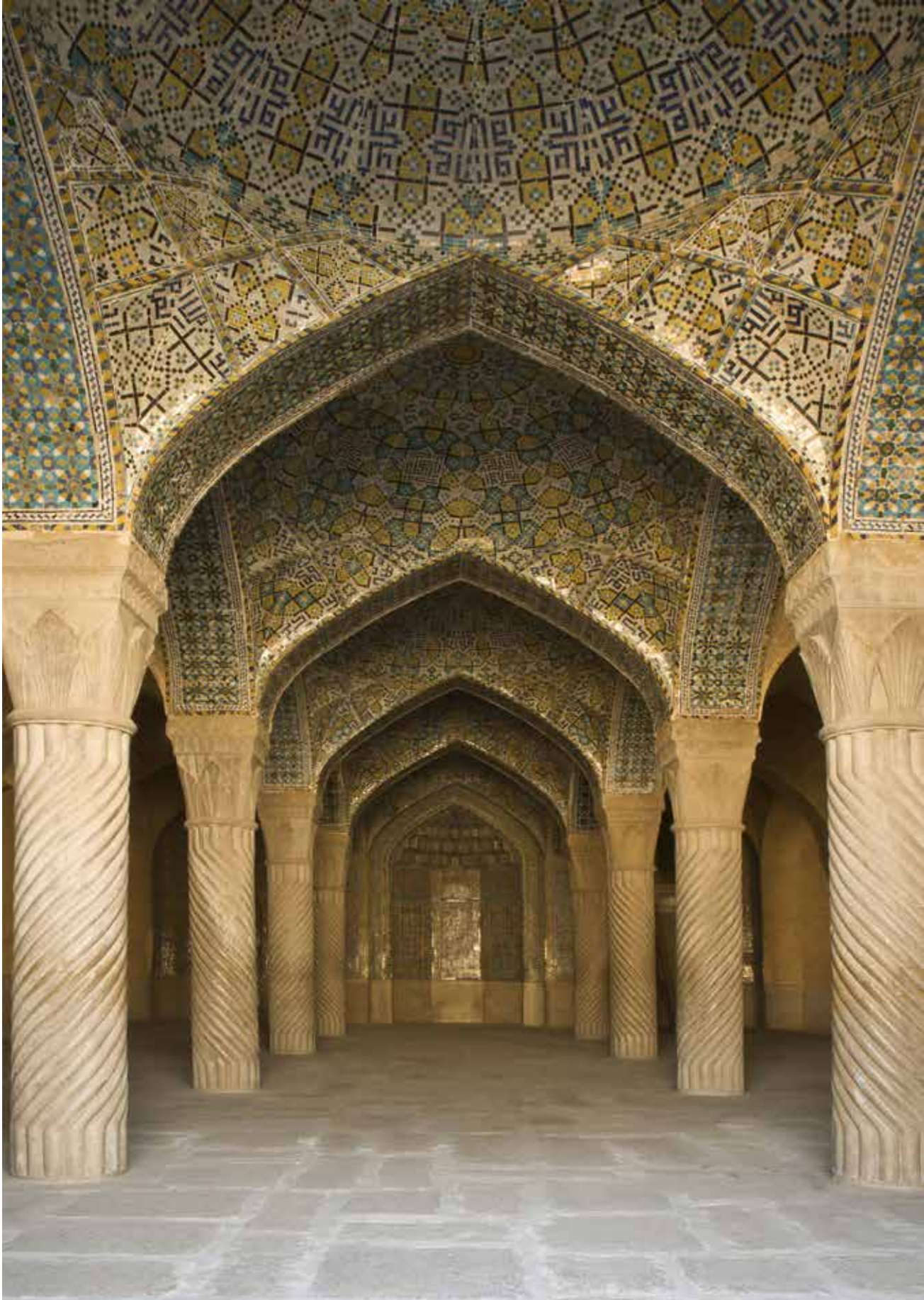
قوس شاخ بزی تند



قوس پنج و هشت بدون لغاز



دیاگرام قوسهای داخلی و خارجی قوسهای دوران اسلامی ایران



## منابع و مآخذ:

۱. استفتانات حضرت آیت الله خامنه‌ای باب وقف، انتشارات سازمان اوقاف و امور خیریه، بهمن ۱۳۸۹
۲. احکام مساجد (عبداله امیدی فر)، انتشارات شکوفه یاس، اسفند ۱۳۹۲
۳. ۱۴۰ سوال پیرامون مسجد، علی رضائی، انتشارات مرکز رسیدگی به امور مساجد،
۴. جایگاه مساجد در فرهنگ اسلامی، انتشارات فرهنگ ثقلین، خرداد ۱۳۸۲
۵. مسجد طراز اسلامی از منظر امام خمینی و مقام معظم رهبری، انتشارات مرکز رسیدگی به امور مساجد، مرداد ۱۳۹۳
۶. فروغ مسجد (جلد ۵ و ۷)، انتشارات مرکز رسیدگی به امور مساجد، آبان ۱۳۸۹
۷. راهنمای معماری مسجد، انتشارات وزارت مسکن و شهرسازی، ۱۳۸۶
۸. مساجد دیرینه سال استان تهران (۱ و ۲)، انتشارات بنیاد ایران‌شناسی، ۱۳۹۲، ۱۳۸۸
۹. مصوبات شورای عالی شهرسازی و معماری ایران، انتشارات وزارت مسکن و شهرسازی، ۱۳۹۰
۱۰. نقش طرح کاربری در حفظ مکان، پایان نامه دکتری معماری، انتشارات دانشگاه تهران، ۱۳۸۳
۱۱. گنجنامه (مساجد) جلد ۶، انتشارات مرکز اسناد و تحقیقات دانشکده معماری و شهرسازی، ۱۳۸۳
۱۲. گنجنامه (مساجد جامع)، انتشارات مرکز اسناد و تحقیقات دانشکده معماری و شهرسازی، ۱۳۸۳
۱۳. درآمدی بر هویت اسلامی در معماری و شهرسازی، انتشارات وزارت مسکن و شهرسازی، ۱۳۸۷
۱۴. راهنمای ارزیابی طرح‌های مساجد، انتشارات شهرداری تهران، ۱۳۸۵
۱۵. مهندسی روشنایی (دکتر سلمانی)، انتشارات دانشگاه امام حسین (ع)، ۱۳۸۷
۱۶. طرح پژوهشی تدوین ضوابط معماری مساجد، انتشارات مرکز رسیدگی به امور مساجد، ۱۳۹۲
۱۷. ضوابط و مقررات مکانیابی مساجد در طرح‌های توسعه شهری و روستایی، انتشارات وزارت مسکن و شهرسازی، ۱۳۸۸
۱۸. مقررات ملی ساختمان، انتشارات وزارت مسکن و شهرسازی، ۱۳۹۴
۱۹. آئین نامه طراحی ساختمان در برابر زلزله، آخرین ویرایش، (استاندارد ۲۸۰۰)، انتشارات وزارت مسکن و شهرسازی، ۱۳۹۴
۲۰. ضوابط ملاک عمل ایمنی معماری، انتشارات سازمان آتش نشانی و خدمات ایمنی شهر تهران، ۱۳۹۲
۲۱. کتاب خشت و خیال (کامبیز نوائی و کامبیز حاجی قاسمی) انتشارات سروش، ۱۳۹۰.







